



Пазари Изток ЕАД

София 1111, ул. „Сирак Скитник” № 9,
Пазар „Ситняково”, тел./факс: 02/870-5054
www.pazariiztok.com; e-mail: office@pazariiztok.com



УТВЪРДИЛ:

ДАНИЕЛА СТОЙНЕВА
ИЗПЪЛНИТЕЛЕН ДИРЕКТОР
НА „ПАЗАРИ ИЗТОК” ЕАД

К О Н К У Р С Н И К Н И Ж А

**ЗА УЧАСТИЕ В КОНКУРС ЗА ОТДАВАНЕ ПОД НАЕМ НА ТЕРЕНИ,
ПРЕДНАЗНАЧЕНИ ЗА ИЗВЪРШВАНЕ НА ТЪРГОВСКА ДЕЙНОСТ,
СТОПАНИСВАНИ ОТ „ПАЗАРИ ИЗТОК” ЕАД**

КОНКУРС № 1Т/23 МАРТ 2023Г.

Приети с Решение № 3.2. на Съвета на директорите на „Пазари Изток” ЕАД по т. 3 от Протокол № 3 от 20.02.2023 г.

На основание чл. 2, ал. 2 от Приложение № 2 към чл. 20, ал.1 от Наредбата за пазарите на територията на Столична община, приета от Столичен общински съвет с Решение № 3 по Протокол № 27 от 27.07.2001 г.; изм. и доп. с Решение № 516 по Протокол № 83 от 13.07.2006 г.; изм. и доп. с Решение № 756 по Протокол № 26 от 11.12.2008 г.; изм. и доп. с Решение № 542 по Протокол № 45 от 29.07.2009 г., изм. и доп. с Решение № 322 по Протокол № 54 от 31.05.2018г.

Съгласувам:

Директор дирекция „Икономика и
търговска дейност”

София, 06.03.2023г.

СЪДЪРЖАНИЕ

1. ОСНОВАНИЕ ЗА ПРОВЕЖДАНЕ НА КОНКУРСА

2. ПРЕДМЕТ НА КОНКУРСА И УСЛОВИЯ ЗА УЧАСТИЕ

3. КРИТЕРИЙ ЗА ОЦЕНКА НА ПРЕДЛОЖЕНИЯТА И ПРЕФЕРЕНЦИИ

4. ОПИСАНИЕ НА ТЕРЕНИТЕ И НАЧАЛНА НАЕМНА ЦЕНА

5. СПИСЪК НА НЕОБХОДИМИТЕ ДОКУМЕНТИ ЗА УЧАСТИЕ В КОНКУРСА

6. ОБРАЗЦИ НА ДОКУМЕНТИТЕ, КОИТО Е НЕОБХОДИМО ДА БЪДАТ ПОПЪЛНЕНИ ОТ КАНДИДАТА

- **ОБРАЗЕЦ №1 – ЗАЯВЛЕНИЕ;**
- **ОБРАЗЕЦ №2 – ДЕКЛАРАЦИЯ;**
- **ОБРАЗЕЦ №3 – ОФЕРТА;**
- **ОБРАЗЕЦ №4 - ДЕКЛАРАЦИЯ ЗА СЪГЛАСИЕ ЗА ОБРАБОТВАНЕ НА ЛИЧНИ ДАННИ;**
- **ПЛИК /ГОЛЯМ РАЗМЕР/ И ПЛИК /МАЛЪК РАЗМЕР/.**

7. ОРГАНИЗАЦИЯ НА КОНКУРСА

8. ПРОЕКТ НА ДОГОВОР ЗА НАЕМ¹

9. СХЕМИ НА ПАЗАРИТЕ

¹ Приложеният проект на договор **не се попълва от кандидата** в конкурса. Същият ще бъде изготвен служебно от „Пазари Изток” ЕАД за съответния терен и подписан със спечелилия конкурса кандидат.

1. ОСНОВАНИЕ ЗА ПРОВЕЖДАНЕ НА КОНКУРСА

Конкурсът се провежда на основание чл. 20 и Приложение № 2 от Наредбата за пазарите на територията на Столична община (Приета с Решение № 3 по Протокол № 27 от 27.07.2001 г. - Приложение № I, изм. и доп. с Решение № 516 по Протокол № 83 от 13.07.2006 г.; изм. и доп. с Решение № 756 по Протокол № 26 от 11.12.2008 г.; изм. и доп. с Решение № 542 по Протокол № 45 от 29.07.2009 г., изм. и доп. с Решение № 322 по Протокол № 54 от 31.05.2018г.) и Решение № 3. 1. на Съвета на директорите на „Пазари Изток” ЕАД, по т. 3 от Протокол № 3 от 20.02.2023 г.

2. ПРЕДМЕТ НА КОНКУРСА И УСЛОВИЯ ЗА УЧАСТИЕ

Предмет на конкурса са **терени, предназначени за извършване на търговска дейност**, стопанисвани от „Пазари Изток” ЕАД, които ще бъдат отдадени под наем за срок от 3 /три/ години.

Обявените терени са стопанисвани от „Пазари Изток” ЕАД, като върху някои от тях има разположени търговски съоръжения, собственост на други лица. С настоящия конкурс се предлага за отдаване под наем само терена, без търговския обект. В случай че терен с разположен върху него търговски обект, собственост на друго лице, бъде спечелен от трето лице, кандидат в конкурса, търговският обект върху терена предстои да бъде премахнат за сметка на досегашния наемател.

Спечелилият конкурс */за съответния терен/* кандидат има право да постави собствено търговско съоръжение към търговски обект по проект, съгласуван с НАЕМОДАТЕЛЯ и одобрен от съответните институции. Когато теренът има характер на „подход” кандидатът има право да изгради подход */стълби/* към търговския обект при спазване на горните условия.

3. КРИТЕРИЙ ЗА ОЦЕНКА НА ПРЕДЛОЖЕНИЯТА И ПРЕФЕРЕНЦИИ

3.1. Критерий за оценка

Класирането се извършва на база максимален брой събрани основни и преференциални точки.

3.2. Основни точки

Основният брой точки се формира от офериранията месечна цена, като за всеки лев кандидатът получава по една точка.

3.3. Преференции и преференциални точки

Преференциалният брой точки се формира от ползваните преференции, като за всеки преференциален лев кандидатът получава по една точка.

- Досегашен добросъвестен наемател на съответния терен /наемател на „Пазари Изток” ЕАД, по договор за наем от спечелен предходен конкурс, който договор не е прекратяван по негово желание, и кандидатстващ за същия терен, ползван до конкурса, който няма установени нарушения на Правилника за организацията и дейността на пазарите, организирани от „Пазари Изток” ЕАД и който към датата на обявяване на конкурса няма изискуеми задължения към дружеството/ ползва преференция в размер на 50% от началната наемна цена.
- Физически лица – занаятчии ползват преференция в размер на 15% от началната наемна цена.

- Регистрирани земеделски производители и фермери ползват преференция в размер на 15% от началната наемна цена.
- Инвалиди със загуба на трудоспособност повече от 50% ползват преференция в размер на 10% от началната наемна цена.

Преференциите са без натрупване. Всеки кандидат може да ползва само един вид преференция, която му дава най-голямо предимство.

При кандидати, получили равен брой точки, по-напред се класира кандидатът, който първи е подал офертата си /по вх. №/.

4. ОПИСАНИЕ НА ТЕРЕНИТЕ И НАЧАЛНА НАЕМНА ЦЕНА

ПАЗАР „ПОДХОД КЪМ ТУ”	ПРИБЛИЗИТЕЛНА ПЛОЩ В КВ.М.	ИЗГРАДЕНИ КОМУНИКАЦИИ	НАЧАЛНА НАЕМНА ЦЕНА В ЛЕВА С ДДС
Терен №1	1,50	НЯМА	130,00

ПАЗАР „СРЕБЪРНА”	ПРИБЛИЗИТЕЛНА ПЛОЩ В КВ.М.	ИЗГРАДЕНИ КОМУНИКАЦИИ	НАЧАЛНА НАЕМНА ЦЕНА В ЛЕВА С ДДС
Терен №2	1,50	НЯМА	130,00

ПАЗАР „СИМЕОНОВО”	ПРИБЛИЗИТЕЛНА ПЛОЩ В КВ.М.	ИЗГРАДЕНИ КОМУНИКАЦИИ	НАЧАЛНА НАЕМНА ЦЕНА В ЛЕВА С ДДС
Терен №1	1,50	НЯМА	130,00

ПАЗАР „СИТНЯКОВО”	ПРИБЛИЗИТЕЛНА ПЛОЩ В КВ.М.	ИЗГРАДЕНИ КОМУНИКАЦИИ	НАЧАЛНА НАЕМНА ЦЕНА В ЛЕВА С ДДС
Терен №2	1,50	НЯМА	130,00

ПАЗАР „СЛАТИНА”	ПРИБЛИЗИТЕЛНА ПЛОЩ В КВ.М.	ИЗГРАДЕНИ КОМУНИКАЦИИ	НАЧАЛНА НАЕМНА ЦЕНА В ЛЕВА С ДДС
Терен № 4	1,50	НЯМА	130,00

ПАЗАР „БЪКСТОН”	ПРИБЛИЗИТЕЛНА ПЛОЩ В КВ.М.	ИЗГРАДЕНИ КОМУНИКАЦИИ	НАЧАЛНА НАЕМНА ЦЕНА В ЛЕВА С ДДС
Терен № 1	1,50	НЯМА	130,00

ТЕРЕН „ПРЕД СТУДЕНТСКА ПОЛИКЛИНИКА”¹	ПРИБЛИЗИТЕЛНА ПЛОЩ В КВ.М.	ИЗГРАДЕНИ КОМУНИКАЦИИ	НАЧАЛНА НАЕМНА ЦЕНА В ЛЕВА С ДДС
Терен №Т3	1,00	НЯМА	110,00

¹ Теренът е предназначен за разполагане на рекламни елементи.

СТУДЕНТСКИ ГРАД	ПРИБЛИЗИТЕЛНА ПЛОЩ В КВ.М.	ПРЕДНАЗНАЧЕНИЕ	НАЧАЛНА НАЕМНА ЦЕНА В ЛЕВА С ДДС
Терени бл.22			
Терен № Т1	6,65	Подход (стълбище) към обект	58,00
Терен № Т2	0,65	Подход (стълбище) към обект	6,00
Терен № Т3	2,07	Подход (стълбище) към обект	18,00
Терен № Т4	1,20	Подход (стълбище) към обект	10,00
Терен № Т5	1,90	Подход (стълбище) към обект	17,00
Терен № Т6	2,90	Подход (стълбище) към обект	26,00
Терени бл.23			
Терен № Т1	4,65	Подход (стълбище) към обект	40,00
Терен № Т2	1,50	Подход (стълбище) към обект	13,00
Терени бл.24			
Терен № Т44	90,00	Бистро	1094,00
Терени бл.25			
Терен № Т2	51,20	Бистро	623,00
Терен № Т3	6,20	Подход (стълбище) към обект	44,00
Терен № Т4	6,20	Подход (стълбище) към обект	44,00
Терени бл.34, вх.Б			
Терен № Т50	18,00	Складово помещение	300,00
Терени бл.52, вх.В			
Терен № Т26	13,20	Подход (стълбище) към обект	95,00
Терени бл.54			
Терен № Т3А	9,00	Подход (стълбище) към обект	70,00
Терен № Т3Б	10,50	Подход (стълбище) към обект	84,00
Терен № Т9	5,85	Подход (стълбище) към обект	45,00
Терен № Т13	6,00	Подход (стълбище) към обект	48,00
Терен № Т23	10,16	Подход (стълбище) към обект	80,00
Терени бл.55			
Терен № Т11	17,90	Подход (стълбище) към обект	140,00
Терен № Т56	11,00	Подход (стълбище) към обект	86,00
Терен № Т47	36,00	Бистро	480,00
Терен № Т47А	4,40	Подход към Бистрото на Т47	34,00
Терени бл.56			
Терен № Т6	2,84	Подход (стълбище) към обект	5,00

Терен № T15	0,45	Подход (стълбище) към обект	5,00
Терен № T20	8,00	Подход (стълбище) към обект	43,00
Терен № T24	5,60	Подход (стълбище) към обект	43,00
Терен № T49	75,90	Бистро	1483,00
Терени бл.57			
Терен № T7	8,75	Подход (стълбище) към обект	69,00
Терен № T48	21,00	Бистро	281,00
Терени бл.58			
Терен № T3	4,00	Подход (стълбище) към обект	29,00
Терен № T4	2,50	Подход (стълбище) към обект	18,00
Терен № T5	2,00	Подход (стълбище) към обект	16,00
Терен № T6	8,00	Подход (стълбище) към обект	58,00
Терен № T7	16,00	Подход (стълбище) към обект	115,00
Терен № T8	4,27	Подход (стълбище) към обект	31,00
Терен № T12	5,00	Подход (стълбище) към обект	35,00
Терен № T16	6,88	Подход (стълбище) към обект	50,00
Терен № T18	4,07	Подход (стълбище) към обект	29,00
Терен № T19	5,71	Подход (стълбище) към обект	41,00
Терен № T34	3,85	Подход (стълбище) към обект	28,00
Терени бл.59			
Терен № T3	4,00	Подход (стълбище) към обект	29,00
Терен № T8	4,05	Подход (стълбище) към обект	29,00
Терен № T33	5,50	Подход (стълбище) към обект	40,00
Терени бл.60			
Терен № T7	2,70	Подход (стълбище) към обект	12,00
Терен № T14	9,75	Подход (стълбище) към обект	42,00
Терен № T22	3,26	Подход (стълбище) към обект	15,00
Терен № T27	3,05	Подход (стълбище) към обект	13,00
Терен № T28	3,26	Подход (стълбище) към обект	23,00
Терен № T30	15,15	Подход (стълбище) към обект	108,00
Терени бл.61			
Терен № T2	8,70	Подход (стълбище) към обект	62,00
кв. „Мусагеница” бл.80, вх.Б			
Терен № T28	1,09	Подход (стълбище)	8,00
кв. „Мусагеница” бл.88, вх.1			
Терен № T36	2,00	Подход (стълбище)	15,00
кв. „Мусагеница” бл.92			
Терен № T32	7,45	Подход (стълбище)	53,00
кв. „Мусагеница” бл.98			
Терен № T53	3,15	Подход (стълбище)	22,00
кв. „Дървеница” бл.46			
Терен № T38	1,55	Подход (стълбище)	11,00

В подходите и бистрата няма изградени комуникации.

5. СПИСЪК НА НЕОБХОДИМИТЕ ДОКУМЕНТИ ЗА УЧАСТИЕ В КОНКУРСА

5.1. Заявление за участие по образец, съдържащо административни сведения за кандидата – Образец № 1.

5.2. Копие от удостоверение за актуално състояние, издадено от Търговския регистър и регистъра на ЮЛНЦ към Агенцията по вписванията или извлечение от партидата на дружеството от официалната интернет страница на Търговския регистър и регистъра на ЮЛНЦ.

5.3. Когато в конкурса се участва чрез пълномощник, се представя копие на нотариално заверено пълномощно.

5.4. Копие от документа за закупени конкурсни книжа, издаден от „Пазари Изток” ЕАД.

5.5. Копие от документа за внесен депозит за участие в конкурса, издаден от „Пазари Изток” ЕАД.

5.6. Документ, установяващ правото на кандидата да ползва преференция при извършване на класирането:

- Копие от договор за наем на съответния терен, стопанисван от „Пазари Изток” ЕАД, спечелен на предишен конкурс – **важи за дългогодишни добросъвестни наематели.**
- Документи, установяващи правото за упражняване на съответната дейност - **важи за занаятчии:**
 - Копие от удостоверение за вписване в регистър по Закона за занаятите и майсторско свидетелство.
 - Копие от документ за регистрация по БУЛСТАТ.
- Копие от документ издаден от ТЕЛК, валиден към датата на провеждане на конкурса, доказващ над 50% инвалидност – **важи за хора в неравностойно положение.**
- Документ за **земеделски производител:**
 - Копие от анкетна карта за регистрация на земеделски производител, заверена от компетентния орган за стопанската 2022 - 2023 година, с отбелязани нея видовете земеделска продукция, които кандидатът ще предлага на терена, за който кандидатства;
 - Копие от регистрационна карта на земеделски производител, заверена от компетентния орган за стопанската 2022 – 2023 година.
- Документи за **фермери:**
 - Копие от валидно Удостоверение за вписване в Списъка на ОДБХ (Областна дирекция по безопасност на храните) – София град или на ОДБХ на съседна на София - град административна област, съгласно чл.39 от Наредба на МЗХ № 26 от 2010 г. за специфичните изисквания за директни доставки на малки количества суровини и храни от животински произход;
 - Документ за създаване на сдружение на фермери /ако е приложимо/.

5.7. Декларация, че кандидатът е извършил оглед на терена, за който кандидатства, няма неизплатени задължения към „Пазари Изток” ЕАД, а ако е бил предишен наемател, наемният му договор не е бил прекратяван поради негово виновно поведение, не е в производство по откриване на несъстоятелност, не е обявен в несъстоятелност, не се

намира в производство по ликвидация, не е лишен от право да упражнява търговска дейност. Декларацията не може да се подписва от упълномощено лице – Образец № 2.

5.8. Когато кандидатът е с над 50% инвалидност или участва в качеството си на занаятчия, земеделски производител или фермер вместо документа по т.5.2, представя документите по т.5.6.

5.9. Декларация – съгласие за обработване на лични данни - съгласно Регламент (ЕС) 2016/679 на Европейския парламент и на Съвета от 27 април 2016 година относно защитата на физическите лица във връзка с обработването на лични данни и за отмяна на Директива 95/46/ЕО (Общ регламент относно защитата на данните/ОРЗД) – Декларацията се попълва и представя САМО от:

участник – физическо лице;

упълномощено да подписва документите за участие физическо лице;

физическо лице, което е:

- законен представител на юридическото лице - участник;
- едноличен собственик на капитала на юридическото лице – участник;
- притежаващо повече от 50 на сто от капитала на юридическото лице – участник,

в случай че същото приложи свой документ, издаден от ТЕЛК за ползване на преференция.

5.10. Оферта /предложен месечен наем с ДДС/ по образец – Образец № 3.

Документите за участие се подписват от кандидата, или посредством негов упълномощен представител.

Прилаганите копия от оригинални документи се заверяват „Вярно с оригинала” с подпис от кандидата.

6. ОБРАЗЦИ НА ДОКУМЕНТИТЕ, КОИТО Е НЕОБХОДИМО ДА БЪДАТ ПОПЪЛНЕНИ ОТ КАНДИДАТА

З А Я В Л Е Н И Е

за участие в КОНКУРС № 1Т/23.03.2023г. за отдаване под наем на терен №.....,

стопанисван от „Пазари Изток” ЕАД, находящ се.....

от

Наименование на участника.....

(Посочва се:

- фирмата (наименованието на дружеството) и правно организационна форма;
- когато участникът е физическо лице се посочват трите имена.

Единен идентификационен код по чл. 23 от Закона за търговския регистър и регистъра на ЮЛНЦ /при участник юридическо лице/:

.....

БУЛСТАТ /при участник с регистрация в регистър БУЛСТАТ/:

.....

Единен граждански номер /попълва се само от участник физическо лице, което не е вписано в регистър БУЛСТАТ/

Адрес за кореспонденция и телефон за контакт.....

УВАЖАЕМИ ГОСПОДА,

Заявявам, че желая да участвам в конкурсната процедура за отдаване под наем на терен №....., находящ се в гр. София,, описан в Раздел № 4 /Описание на терените и начална наемна цена/ от конкурсната документация.

- Заявявам, че съм запознат и се считам обвързан от условията, посочени в конкурсната документация.
- Приемам и се считам обвързан от задълженията и условията, поети с подадената от мен оферта.
- Заявявам, че ако конкурсът бъде спечелен от мен /или от представляваното от мен дружество/, внесеният от мен депозит за участие представлява гаранция, за това че ще подпиша договор за наем.

гр. София,

Дата: 2023г.

С уважение:.....

/подпис на кандидата/

ДЕКЛАРАЦИЯ

Подписаният

в качеството си на представител на.....,

ДЕКЛАРИРАМ:

1. Посетил съм терена, за който кандидатствам, извършил съм необходимия оглед и съм запознат със състоянието му.
2. Нямам неизплатени задължения към „Пазари Изток” ЕАД, нито предишен договор за наем с „Пазари Изток” ЕАД, който да е прекратяван поради мое виновно поведение.
3. Запознат съм с всички условия и документите за участие в настоящия конкурс.
4. Не съм в производство по ликвидация, не съм обявен в несъстоятелност, нито съм в производство по обявяване в несъстоятелност, не е лишен от право да упражнява търговска дейност.
5. Ако бъде определен за спечелил конкурс, се задължавам да сключа договор за наем, съгласно приложения към конкурсната документация образец.

Дата: 2023г.

Подпис и печат:

КОНКУРС № 1Т/23.03.2023г. ЗА ОТДАВАНЕ ПОД НАЕМ НА ТЕРЕНИ,
ПРЕДНАЗНАЧЕНИ ЗА ИЗВЪРШВАНЕ НА ТЪРГОВСКА ДЕЙНОСТ,
СТОПАНИСВАНИ ОТ „ПАЗАРИ ИЗТОК” ЕАД

О Ф Е Р Т А

УВАЖАЕМИ ГОСПОЖИ И ГОСПОДА,

Подписаният

/трите имена на кандидата или упълномощено лице/

в качеството си на представител на.....,

/наименование на кандидата (физическо или юридическо лице)/

със седалище и адрес на управление.....

.....,

след като се запознах с конкурсните книжа, регламентиращи участието в конкурса,

изразявам намерението си да търгувам с

/стоките, които ще се предлагат в обекта, разположен върху терена/

и кандидатствам за терен №, находящ се в гр. София,

....., за който **ПРЕДЛАГАМ**

МЕСЕЧНА НАЕМНА ЦЕНА В РАЗМЕР НА.....ЛЕВА,

СЛОВОМ.....ЛЕВА С ВКЛЮЧЕН ДДС.*

*В случай на несъответствие между наемната цена, изписана цифром и наемната цена, изписана словом, за валидна се приема, посочената словом.

Дата: 2023г.

Подпис и печат:

Образец № 4

ДЕКЛАРАЦИЯ – СЪГЛАСИЕ ЗА ОБРАБОТВАНЕ НА ЛИЧНИ ДАННИ

Долуподписаният: _____
(три имена)

- в качеството ми на участник от собствено име;
- в качеството ми на упълномощен представител на.....

ДЕКЛАРИРАМ,

че доброволно и информирано давам изричното си съгласие „Пазари Изток“ ЕАД да обработва личните ми данни чрез автоматизирани системи и/или на хартия с цел:

участие в процедура по провеждане на конкурс за отдаване под наем по реда на Наредба за пазарите на територията на Столична община, в т.ч сключване на договор за наем.

Уведомен(а) съм, че:

Категориите лични данни, които ще бъдат обработвани на основата на моето съгласие са:

- физическа идентичност;
- здравна идентичност */отбелязва се само в случай че е представен документ, издаден от ТЕЛК – за ползване на преференция съгласно условията на конкурса/;*

Достъп до личните ми данни ще имат:

Столична община, органи на съдебната власт.

Личните ми данни ще бъдат съхранявани в срок от:

Съгласно чл. 15 от Приложение № 2 към чл. 20, ал. 1 от Наредба за пазарите на територията на Столична община - 1 /една/ година, считано от датата на изтичане срока на договорите, сключени въз основа на проведения конкурс.

След изтичане на срока на съхранение, личните ми данни ще бъдат унищожени по следния ред:

- данни на хартиен носител – нарязване чрез специално предназначени за целта машини или изгаряне при спазване на предвидената във Вътрешни правила за съхраняване на фирмения архив на „Пазари Изток“ ЕАД процедура;
- електронни данни – чрез изтриване от електронната база данни.

Информиран/а съм за правата си да изисквам от администратора достъп до, коригиране или изтриване на личните ми данни или ограничаване на обработването им, за правото да направя възражение срещу обработването и за правото на преносимост на данните.

Информиран/а съм за правото на оттегляне на съгласието ми по всяко време, без да се засяга законосъобразността за обработването въз основа на съгласие, преди то да бъде оттеглено.

Информиран/а съм за правото си на подаване на жалба до надзорен орган – Комисията за защита на личните данни на Република България.

Известно ми е, че непредставянето на горепосочените лични данни ще възпрепятства участието ми в конкурса, респ. ще изключи възможността за ползване на преференция.

Информиран/а съм, че администраторът не извършва автоматизирано вземане на решения, включително профилиране, по отношение на личните данни.

Декларатор : _____
/подпис/

Дата: _____

7. ОРГАНИЗАЦИЯ НА КОНКУРСА

7.1. Право на участие

Право да участват в конкурса имат пълнолетни, дееспособни физически и юридически лица, които нямат задължения към „Пазари Изток” ЕАД, а ако са били предишни наематели, наемните им договори не са прекратявани поради тяхното виновно поведение и срещу тях „Пазари Изток” ЕАД не е водило съдебни дела за неплатени наеми, консумативи, неустойки и др. Всеки кандидат участва в конкурса лично или чрез представител с нотариално заверено пълномощно.

Не се допуска до участие кандидат, който е обявен в несъстоятелност или е в производство по обявяване на несъстоятелност, намира се в производство по ликвидация, е лишен да упражнява търговска дейност.

Не се допуска едно и също физическо лице да участва в конкурса за един и същи терен с повече от една фирми */търговски дружества/*, в които то самото е собственик, съсобственик, управител, изп.директор или прокурист. При констатиране на такова участие конкурсната комисия разглежда документите на първата по ред на подаване */по вх. №/* фирма на лицето и декласира останалите.

С един комплект конкурсни книжа се участва само за един терен, предмет на настоящия конкурс. Един кандидат може да наеме неограничен брой терени.

7.2. Цена на конкурсната документация, време и място за закупуване на конкурсни книжа, адрес на организатора и телефон за информация

Цената на конкурсната документация е 60 /шестдесет/ лева с ДДС и не подлежи на възстановяване. Необходимите документи за участие в конкурса могат да бъдат закупени всеки работен ден от 09:00 до 12:30ч. и от 13:00 до 17:00ч., **от 06.03.2023г. до 22.03.2023г., включително**, в сграда на „Пазари Изток” ЕАД, с административен адрес гр. София 1111, ул. „Сирак Скитник” № 9, Пазар „Ситняково”, телефон за информация 02/ 8705054.

7.3. Време и начин за оглед на предлаганите терени

Оглед на терените от настоящия конкурс се извършва всеки работен ден от 09:00 до 16:00 часа **от 06.03.2023г. до 22.03.2023г. вкл.**, в присъствието на представител на „Пазари Изток” ЕАД.

За записване на час за оглед на терените – Васил Георгиев - ръководител отдел „Управление пазари“, на тел. 02/ 8705054 и мобилен тел. 0885 871 681, както и на адрес гр. София 1111, ул. „Сирак Скитник” № 9, Пазар „Ситняково”, на полуетажа.

7.4. Място и срок за подаване на документи за участие в конкурса

Документите за участие в конкурса се подават в деловодството на дружеството, в сградата на „Пазари Изток” ЕАД, с административен адрес гр. София 1111, ул. „Сирак Скитник” № 9, Пазар „Ситняково”, ет. 2, всеки работен ден от 09:00 до 12:30ч. и от 13:00 до 17:00 часа **от 06.03.2023г. до 22.03.2023г., вкл.** Към комплекта конкурсни книжа организаторът на конкурса предоставя 2 бр. бели непрозрачни плика /голям и малък размер/, в които се слагат офертата и представените от кандидата документи.

7.5. Указания за подаване на документите, необходими за участие в конкурса

7.5.1. Офертата на кандидата с предложената наемна цена се поставя в непрозрачен плик /малък размер/, след което пликът се запечатва и се подписва от кандидата на мястото на залепването. **Всяко предложение, поставено в незапечатан и/или неподписан малък плик, води до недействителност на офертата и същата не се**

разглежда. Документи по точки от 5.1. до 5.9., заедно със запечатания малък плик се поставят в непрозрачен плик /голям размер/ с надпис: „Пазари Изток” ЕАД, **КОНКУРС № 1Т/23.03.2023г.**, /изписва се местонахождението на съответния терен/. Пликът се запечатва от кандидата или негов упълномощен представител и се подписва и подпечатва върху мястото на залепване на плика.

7.5.2. При приемане на големите пликите с конкурсни книжа в „Пазари Изток” ЕАД, служител на дружеството отбелязва във входящ дневник поредния номер и дата, както и часа на подаване. Същите данни се поставят върху плика, след което служителят поставя подписа си и печата на дружеството върху капака на плика. Служителят на „Пазари Изток“ ЕАД, който приема плика не носи отговорност за неговото съдържание.

7.5.3. На кандидата се дава талон с входящ номер, дата и час, отговарящи на тези върху плика.

Предложения, подадени след изтичането на крайния срок не се приемат. Не се приемат и предложения, изпратени по пощата, по електронен път или поставени в незапечатан, прозрачен, обозначен или с нарушена цялост плик.

Всички разходи на участниците в конкурса са за тяхна сметка. Организаторът не връща постъпилите офертни материали, независимо от резултатите от конкурса.

7.6. Дата, място, час и начин на провеждане на конкурса

Отварянето и разглеждането на документите за участие, както и оценяването и класирането на предложенията на участниците, ще се проведе на **23.03.2023г.** от 11.30 часа в сграда на „Пазари Изток” ЕАД, с административен адрес гр. София 1111, ул. „Сирак Скитник” № 9, Пазар „Ситняково”, от комисия, назначена със заповед на Изпълнителния директор на „Пазари Изток” ЕАД в деня на провеждане на конкурса.

Конкурсът е неприсъствен за участниците.

7.7. Ред за обявяване на резултатите и за сключване на наемни договори със спечелилите кандидати

Конкурсната комисия се състои най-малко от 5 члена, като задължително в нейния състав се включва представител от дирекция “Икономика и търговска дейност” на Столична община и правоспособен юрист.

Комисията разглежда първо документите за участие и ако те отговарят на изискванията се отваря малкия плик */съдържащ офертата/*, след което се извършва оценяване и класиране на предложенията за всеки терен по критериите за оценка.

На първо място се класира кандидатът, чието предложение най-пълно удовлетворява конкурсните условия.

Комисията декласира съответния кандидат ако установи, че:

- подадените документи за участие не съответстват на тези, изискуеми по т. 5.;
- документите за участие не са подадени съобразно указанията по т.т. 7.4. и 7.5.;
- са декларирани неверни данни;
или
- ако предложената наемна цена е по-ниска от началната наемна цена по т.4.

Резултатите от дейността на комисията се отразяват в протокол, който се подписва от всички присъствали членове и се утвърждава от изпълнителният директор на „Пазари Изток” ЕАД.

Обявлението на класирането се излага върху таблото за обяви в партерния етаж на сградата на „Пазари Изток” ЕАД, с административен адрес гр. София 1111, ул. „Сирак Скитник” №9, Пазар „Ситняково”, на **27.03.2023г.** Обявяват се класираните на първо място, както и недопуснатите до участие в конкурса */декласирани/* кандидати. С изнасяне на обявлението, всеки от участниците се счита уведомен за резултата от конкурса.

Класираните на първо място участници следва да сключат договори за наем от **27.03.2023г. до 28.03.2023г.,вкл. от 09:00 ч. до 17:00ч.** Несключването на наемен договор в този срок се счита за отказ на класирания кандидат да наеме терена. След отказ на класирания на първо място кандидат да сключи наемен договор за съответния терен, организаторът поканва кандидата, класиран на второ място да сключи договор за наем, чрез излагане на резултатите от второто класиране на таблото за обяви в сградата на „Пазари Изток” ЕАД на посочения по-горе адрес на **29.03.2023г.** С изнасяне на обявлението, всеки от участниците се счита уведомен. Кандидатът, класиран на второ място може да подпише договор за наем от **29.03.2023г. до 30.03.2023г., вкл. от 09:00 ч. до 17:00ч.** Несключването на наемен договор в този срок се счита за отказ на класирания кандидат да наеме терена.

7.8. Депозит за участие в конкурса

Депозитът за участие в конкурса за терени е парична сума в размер на 100 /сто/ лева, която се внася от кандидата в касата на „Пазари Изток” ЕАД, с административен адрес гр. София 1111, ул. „Сирак Скитник” № 9, Пазар „Ситняково”, преди подаване на документите за участие.

Депозитът за участие не се връща от „Пазари Изток” ЕАД, ако кандидатът:

- е класиран на първо място и е определен за наемател, но без основание не изпълни в определения срок задължението си да сключи договор;
- е класиран на второ място и след отказ за сключване на договор от първия класиран, е определен за наемател, но не изпълни задължението си да сключи договор в определения срок;
- оттегли предложението си след изтичането на срока за подаването му.

„Пазари Изток” ЕАД възстановява депозита за участие по номинал без да дължи лихва. Срокът за възстановяване на депозита е до **30.05.2023г.** В случай, че депозитът за участие не бъде потърсен в посочения срок, остава в полза на „Пазари Изток” ЕАД.

7.9. Приключване на конкурсната процедура

Конкурсът за всеки един терен приключва с подписване на договор за наем със спечелилия кандидат или с неговото прекратяване при условията на т.7.10.

При подписване на договора за наем спечелилият кандидат внася гаранция за добросъвестно изпълнение на договора в размер на един месечен наем с ДДС.

7.10. Прекратяване на конкурса

Конкурсът се прекратява когато:

- Няма постъпили документи в определения срок.
- Няма допуснати до участие кандидати.
- Офертите на допуснатите кандидати не отговарят на условията на конкурсната документация.
- Изпълнителният директор на „Пазари Изток” ЕАД не утвърди протокола на конкурсната комисия в съответствие с чл. 11, ал. 6. от Приложение № 2 към чл.20, ал.1 от Наредбата за пазарите на територията на Столична община.

Прекратяването на конкурса се извършва със заповед на изпълнителния директор.

8. ПРОЕКТ НА ДОГОВОР ЗА НАЕМ

ДОГОВОР №

ЗА ОТДАВАНЕ ПОД НАЕМ НА ТЕРЕН

Днес,03.2023 г., в град София се сключи настоящият договор за наем между:
„Пазари Изток” ЕАД, регистрирано в търговския регистър и регистъра на ЮЛНЦ към
Агенция по вписванията с ЕИК 130138766, със седалище и адрес на управление гр. София
1111, район „Слатина”, ул. „Сирак Скитник” № 9, представлявано от Даниела Стойнева–
Изпълнителен директор, наричано по-долу за краткост НАЕМОДАТЕЛ, от една страна и

и
....., регистрирано в търговския регистър и регистъра на ЮЛНЦ към
Агенция по вписванията с ЕИК, със седалище и адрес на управление
гр. София, район „.....”, ул. „.....” № .., бл., вх., ет., ап.,
представлявано от в качеството му на управител/пълномощник
или

....., ЕГН/БУЛСТАТ....., с регистрационна карта за
земеделски производител, с последна заверка от....., с адрес за
кореспонденция..... или, БУЛСТАТ.....,
вписан в Списъка на ОДБХ гр..... съгласно чл.39 от Наредба на МЗХ № 26 от 2010 г.
за специфичните изисквания за директни доставки на малки количества суровини и
храни от животински произход, с адрес за кореспонденция.....

или
....., БУЛСТАТ....., с майсторско свидетелство
за....., издадено от....., с адрес за
кореспонденция.....

на основание утвърден от Изпълнителния директор на „Пазари Изток” ЕАД протокол от
работа на комисия за провеждане на конкурс № 1Т/23.03.2023г. се сключи настоящият
договор за следното:

I. ПРЕДМЕТ И СРОК НА ДОГОВОРА

Чл.1. НАЕМОДАТЕЛЯТ отдава, а НАЕМАТЕЛЯТ наема терен №,
..... кв.м., находящ се на, гр.
София, съгласно приложената към конкурсните книжа схема, наричан по-нататък в
договора „терена”.

Чл.2./1/. НАЕМАТЕЛЯТ ще ползва терена за
/2/. При ползването на терена НАЕМАТЕЛЯТ няма с нищо да пречи на
заобикалящите го търговци и ще спазва Правилника за организацията и дейността на
пазарите, организирани от „Пазари Изток” ЕАД.

Чл.3. Договорът се сключва за срок от 3 /три/ години и влиза в сила, **считано от
01.04.2023г.**

II. НАЕМ И НАЧИН НА ПЛАЩАНЕ

Чл.4 Месечната наемна цена на терена е в размер на лв, словом:
..... с включен ДДС.

Чл.5. /1/ Наемната цена се заплаща от НАЕМАТЕЛЯ в брой на касата на „Пазари Изток” ЕАД, гр. София 1111, ул. „Сирак Скитник” № 9, Пазар „Ситняково” / по банков път по разплащателна сметка на „Пазари Изток” ЕАД в „.....” АД, клон „.....”, IBAN, BIC, на касите на Фаст Пей, при спазване на разпоредбите на Закона за ограничаване на плащанията в брой, от първо до десето число на текущия месец, като НАЕМОДАТЕЛЯТ издава фактура.

/2/ При извършване на плащане по договора от НАЕМАТЕЛЯ и при наличие на стари изискуеми парични задължения, същите се погасяват по реда на възникването им - от най-старото към последното, независимо от това какво е заявил, че плаща НАЕМАТЕЛЯТ.

Чл.6. /1/. НАЕМАТЕЛЯТ предоставя на НАЕМОДАТЕЛЯ към датата на сключване на този договор гаранция за добросъвестно изпълнение на договора в размер на един месечен наем с включен ДДС, която се внася съгласно реда и начините за плащане, посочени в чл.5.

/2/. Върху гаранцията не се начисляват лихви и същата подлежи на възстановяване на НАЕМАТЕЛЯ след прекратяване на настоящия договор, в едномесечен срок след освобождаване на наетия обект. При прекратяване на договора за наем, от гаранцията за добросъвестно изпълнение вземанията се погасяват в следната поредност: консумативни разходи, неустойки, наем. При дължими повече от една наемна вноска, се погасява първият по ред неплатен наем.

/3/. Гаранцията се усвоява от НАЕМОДАТЕЛЯ и при неизпълнение на клаузи от този договор от страна на НАЕМАТЕЛЯ или прекратяването му по вина на последния.

III. ПРАВА И ЗАДЪЛЖЕНИЯ НА НАЕМОДАТЕЛЯ

Чл.7. /1/. НАЕМОДАТЕЛЯТ предоставя терена на НАЕМАТЕЛЯ с приемно-предавателен протокол.

/2/. НАЕМОДАТЕЛЯТ не носи отговорност за получаване на съответните разрешения за поставяне на търговски обект/подход на терена, както и за извършване на търговската дейност.

Чл.8. /1/. НАЕМОДАТЕЛЯТ е длъжен да осигурява безпрепятствен достъп до терена на НАЕМАТЕЛЯ за цялото време на ползването му до прекратяване действието на договора, както и да не му пречи да го използва за горните нужди.

/2/. НАЕМОДАТЕЛЯТ не отговаря за посегателства на трети лица върху намиращите се в обекта и/или терена стоки на НАЕМАТЕЛЯ.

Чл.9. /1/. НАЕМОДАТЕЛЯТ упражнява контрол за правилното стопанисване на терена за срока на договора. НАЕМОДАТЕЛЯТ има право да осъществява контрол за спазване на нормативните актове, свързани с пожарната безопасност, чистотата, санитарните правила и норми, Правилника за организацията и дейността на пазарите, организирани от „Пазари Изток” ЕАД, Наредбата за пазарите на територията на Столична община, както и други норми, засягащи дейността на НАЕМАТЕЛЯ.

Чл.10. Освен правото по чл. 20, ал.2.,б. „Б“, т. 4, при неплащане в срок на консумативните разходи за електроенергия, в случай че същите се отчитат и начисляват на името на НАЕМОДАТЕЛЯ, последният има право да прекъсне електроснабдяването на терена. Възстановяване на снабдяването с ел.енергия се осъществява след като НАЕМАТЕЛЯТ погаси задължението си. НАЕМОДАТЕЛЯТ не носи отговорност, в случай на нанесени щети на НАЕМАТЕЛЯ вследствие на прекъснатото електроснабдяване.

IV. ПРАВА И ЗАДЪЛЖЕНИЯ НА НАЕМАТЕЛЯ

Чл.11. НАЕМАТЕЛЯТ е длъжен да заплаща наемната цена в размер, начин и срок съгласно този договор.

Чл.12. НАЕМАТЕЛЯТ е длъжен да не допуска разполагането на маси, поставки и др. за продажба на стоки извън поставения върху наетия терен обект и извън одобрения проект, както и да не поставя рекламни, информационни и монументално-декоративни елементи, рекламиращи дейността на трети лица върху поставения обект и в прилежащата му територия в рамките на терена без писмено съгласие от страна на НАЕМОДАТЕЛЯ.

Чл.13. НАЕМАТЕЛЯТ осигурява необходимите документи и разрешения за поставяне на обекта и разполага същия в съответствие с тях.

Чл.14./1/. НАЕМАТЕЛЯТ е длъжен да ползва терена с грижата на добър стопанин и да съобщава незабавно за посегателства на трети лица върху терена.

/2/ НАЕМАТЕЛЯТ е длъжен да възстанови /обезщети/ вредите, причинени по време на ползване на терена, включително от наети от него лица.

Чл.15./1/. НАЕМАТЕЛЯТ няма право да преотстъпва дадения му под наем терен, на трети лица, включително чрез сключване на договори за съвместна дейност, участие с наетия терен под каквато и да е форма в граждански или други дружества. В противен случай договорът се прекратява без предизвестие, по вина на НАЕМАТЕЛЯ, считано от датата на констатиране на неизпълнението.

/2/ Търговският обект, разположен върху отдадения под наем терен може да бъде предоставян на трети лица, чрез сключване на договори за наем или договор за съвместна дейност с писменото съгласие на НАЕМОДАТЕЛЯ, при изпълнение на следните условия:

1. НАЕМОДАТЕЛЯТ дава допълнително изрично съгласие обектът да бъде предоставен на конкретен ползвател.

2. Наемната цена на 1 квадратен метър за терена не може да бъде по-ниска от средната наемна цена на 1 квадратен метър за обектите, собственост на дружеството за съответната пазарна площадка.

3. Отношенията между НАЕМОДАТЕЛЯ и НАЕМАТЕЛЯ на терена относно третото лице – ползвател на поставения върху терена обект, се уреждат с писмено споразумение, в което при необходимост се коригира и наемната цена до размер не по-малък от средната наемна цена на 1 квадратен метър за обектите, собственост на наемодателя за съответната пазарна площадка. Споразумението се подписва в двуседмичен срок от датата на даване на съгласието от НАЕМОДАТЕЛЯ.

Чл.16. НАЕМАТЕЛЯТ е длъжен:

1. Да заплаща текущите разноски за консумативи /ако има такива/ на съответните дружества и доставчици на услугите. В случай, че консумативните разноски се отчитат и начисляват на името на НАЕМОДАТЕЛЯ, НАЕМАТЕЛЯТ се задължава да му ги възстанови чрез заплащане на съответната сума по банков път, в касата на „Пазари Изток” ЕАД или на касите на „Фаст Пей“, до 20-то число на следващия месец. Наемателят е запознат с Вътрешните правила за реда и начина за отчитане на показанията на измервателни уреди /електромер и водомер/, поставени в съответния търговски обект, стопанисван от „Пазари Изток” ЕАД.

2. Да поддържа необходимата хигиена и да изхвърля ежедневно отпадъците в определените за целта места – контейнерите за разделно събиране на отпадъци.

3. Да продава стоки снабдени с всички сертификати за произход и качество на стоките, съгласно нормативните изисквания.

4. Да притежава всички изисквани от нормативните актове разрешителни, лицензи и други, свързани с упражняваната от него търговска дейност.

5. Да предоставя на потребителите информация за предлаганите стоки и за лицата извършващи търговска дейност, в съответствие със Закона за защита на потребителите.

6. Да държи на разположение и предоставя при поискване от съответните контролни органи */контролиращи длъжностни лица/* документите за произход и качество на стоките, съгласно нормативните изисквания, разрешителни, лицензи и други, свързани с ползването на обекта и упражняваната търговска дейност.

7. Да спазва Правилника за организацията и дейността на пазарите, организирани от „Пазари Изток” ЕАД, Наредбата за пазарите на територията на Столична община, както и да изпълнява всички писмени предписания от НАЕМОДАТЕЛЯ, свързани с ползването на терена.

Чл.17. НАЕМАТЕЛЯТ се задължава да изпълнява нарежданията на длъжностните лица и контролните органи, както и да заплаща всички наложени санкции за извършваната дейност, произлезли от неспазване на нормативните изисквания.

У .ОБЕЗЩЕТЕНИЯ И НЕУСТОЙКИ

Чл.18./1/. При забава на плащане на наемната цена след определения срок, НАЕМАТЕЛЯТ дължи на НАЕМОДАТЕЛЯ неустойка за забава в размер на 1% */един процент/* от месечния наем за всеки просрочен ден.

/2/. При прекратяване на договора поради виновно поведение на НАЕМАТЕЛЯ, същият дължи неустойка в размер на едномесечен наем.

/3/. За времето, през което НАЕМАТЕЛЯТ владее терена след прекратяване на наемния договор, същият дължи на НАЕМОДАТЕЛЯ месечно обезщетение */неустойка/* в троен размер на определения месечен наем, пропорционално за времето на забава.

Чл.19. Всяка от страните може да търси по общия ред обезщетение за всички щети, претърпени по вина на другата.

УІ. ПРЕКРАТЯВАНЕ НА ДОГОВОРА

Чл.20. */1/* Настоящият договор се прекратява с изтичане на срока, за който е сключен.

/2/ Настоящият договор може да бъде прекратен:

А. По взаимно съгласие на страните, изразено в писмена форма.

Б. Едностранно от НАЕМОДАТЕЛЯ:

1. При виновно неизпълнение на задължение по договора от страна на НАЕМАТЕЛЯ. В този случай е достатъчно седемдневно предизвестие.

2. При неплащане на един месечен наем, считано от 1-во число на месеца, следващ месеца с неплатен наем. В този случай е достатъчно едnodневно предизвестие.

3. При нарушение на чл. 15, ал.1 и/или чл. 16, договърът се прекратява без предизвестие,считано от датата на констатиране на нарушението.

4. Пазарът, в която част се намира търговския терен, бъде закрит по разпореждане на компетентен държавен или общински орган. В този случай е достатъчно седемдневно предизвестие.

В. С едномесечно предизвестие от всяка от страните до другата.

Чл.21. НАЕМАТЕЛЯТ се задължава да предаде владението на терена на НАЕМОДАТЕЛЯ в тридневен срок от прекратяването на договора с протокол-опис, в който се установява неговото фактическо състояние, в противен случай същият дължи неустойка в размер на тройния размер на договорената наемна цена за всеки месец */съответна част от месеца/* до окончателното му освобождаване. Ако в определения срок, НАЕМАТЕЛЯТ не предаде терена по съответния ред, с подписването на настоящия

договор, същият дава съгласието си на НАЕМОДАТЕЛЯ да влезе на терена без да носи отговорност за находящите се на същия стоково-материални ценности. Страните по договора са съгласни и приемат, че встъпването във владение на терена от страна на НАЕМОДАТЕЛЯ няма да се третира като самоуправство, а ще се приеме от тях като изпълнение на предварително постигнатата договореност между страните.

Чл.22. За влизането на терена при условията на чл.21 от този договор, в случаите на отказ или невъзможност от страна на НАЕМАТЕЛЯ /респективно – негов представител/ да предаде владението на терена, НАЕМОДАТЕЛЯТ съставя протокол от назначена от Изпълнителния директор тричленна комисия, в присъствието на двама свидетели, като същият се счита за приемане на терена от НАЕМОДАТЕЛЯ и констатациите в него имат задължителна сила за НАЕМАТЕЛЯ.

VII. ДОПЪЛНИТЕЛНИ РАЗПОРЕДБИ

Чл.23. В случай че НАЕМАТЕЛЯТ промени седалището и адреса си на управление, той е длъжен да уведоми за промените НАЕМОДАТЕЛЯ в тридневен срок от промяната.

/2/ В случай че търговското предприятие на НАЕМАТЕЛЯ предстои да бъде продадено на трето лице, НАЕМАТЕЛЯТ е длъжен да уведоми за промените НАЕМОДАТЕЛЯ в тридневен срок преди извършване на продажбата.

/3/. В случай на правоприемство на дружеството НАЕМАТЕЛ вследствие на смърт на наследодател и др., правоприемникът е длъжен да уведоми за промените НАЕМОДАТЕЛЯ в тридневен срок от настъпване на събитието.

Чл.24./1/. По преценка на НАЕМОДАТЕЛЯ, след първата година от влизане в сила на договора, ежегодно наемната цена може да подлежи на индексирание съобразно с процента на годишната инфлация, обявен от Националния статистически институт, само в случай че той е по-голям от 10 /десет/ % спрямо предходната година, в която е действал договорът.

/2/ За промяната на наемната цена, НАЕМОДАТЕЛЯТ изпраща писмено уведомление до НАЕМАТЕЛЯ и страните подписват допълнително споразумение към договора, с което се съгласяват за изменение на наемната цената.

/3/. При непостигане на съгласие относно допълнителното споразумение по ал.2, всяка от страните има право едностранно да прекрати наемния договор с 15-дневно предизвестие.

Чл.25. Всякакви допълнения и изменения към настоящия договор са валидни само в писмена форма и двустранно подписани от страните.

Чл.26. За всички неуредени с този договор въпроси се прилагат разпоредбите на ЗЗД и действащото гражданско законодателство в Република България.

Неразделна част от този договор е офертата на НАЕМАТЕЛЯ, с която е спечелил терена, включен в **КОНКУРС № 1Т/23.03.2023г.**, проведен от НАЕМОДАТЕЛЯ.

Настоящият договор се състави и подписа в два еднообразни екземпляра по един за всяка една от страните.

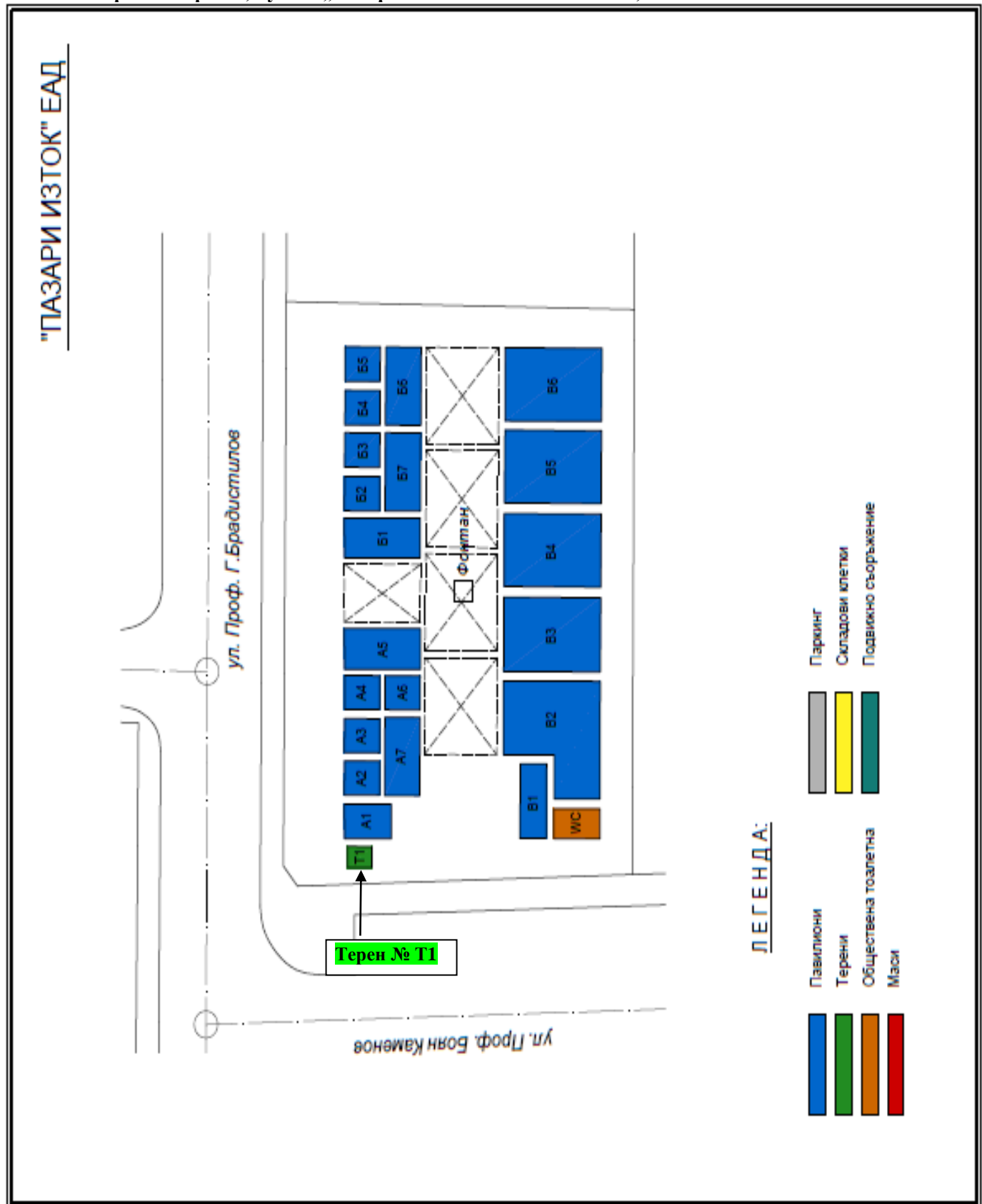
НАЕМАТЕЛ :

НАЕМОДАТЕЛ :

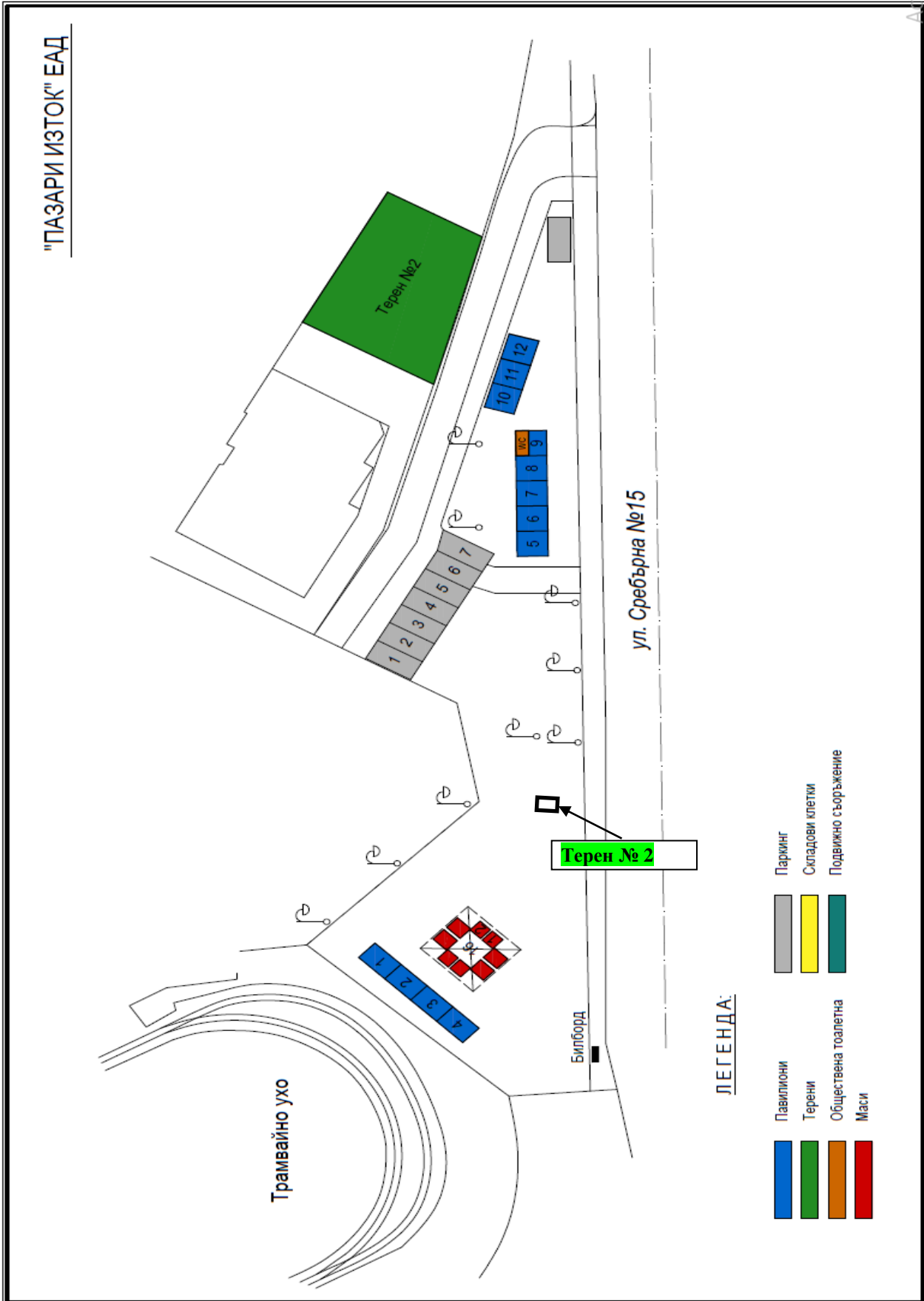
9. СХЕМИ НА ПАЗАРНИТЕ ПЛОЩАДКИ

Информация за точното местонахождение на всяка пазарна площадка може да бъде намерена в раздел Структура /карта на пазарите/ на Интернет страницата на „Пазари Изток” ЕАД, на адрес:

www.pazariiztok.com

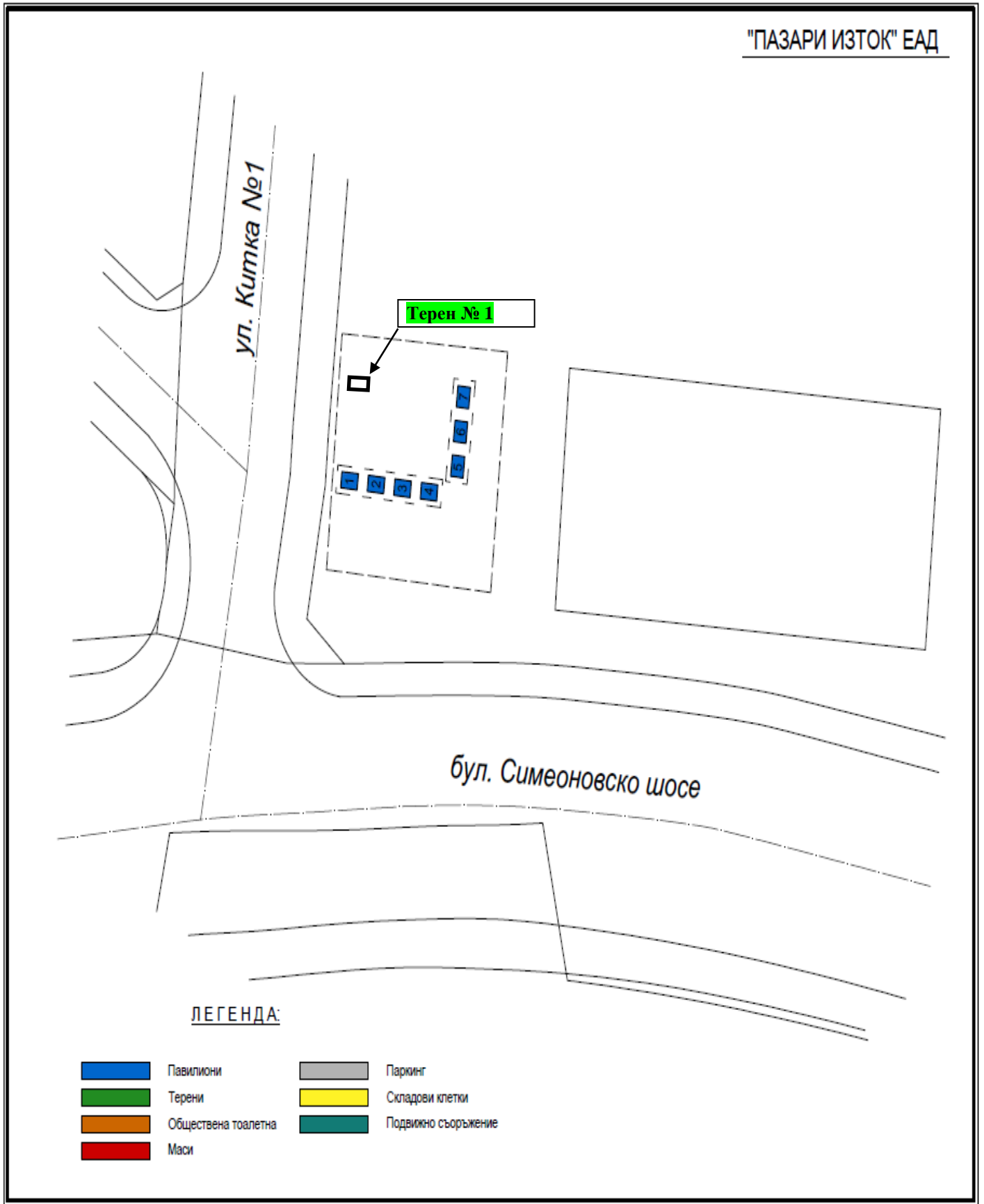


**СХЕМА НА ТЪРГОВСКИ КОМПЛЕКС
 „ПОДХОД КЪМ ТУ, МОДУЛИ
 „А, Б и В”**

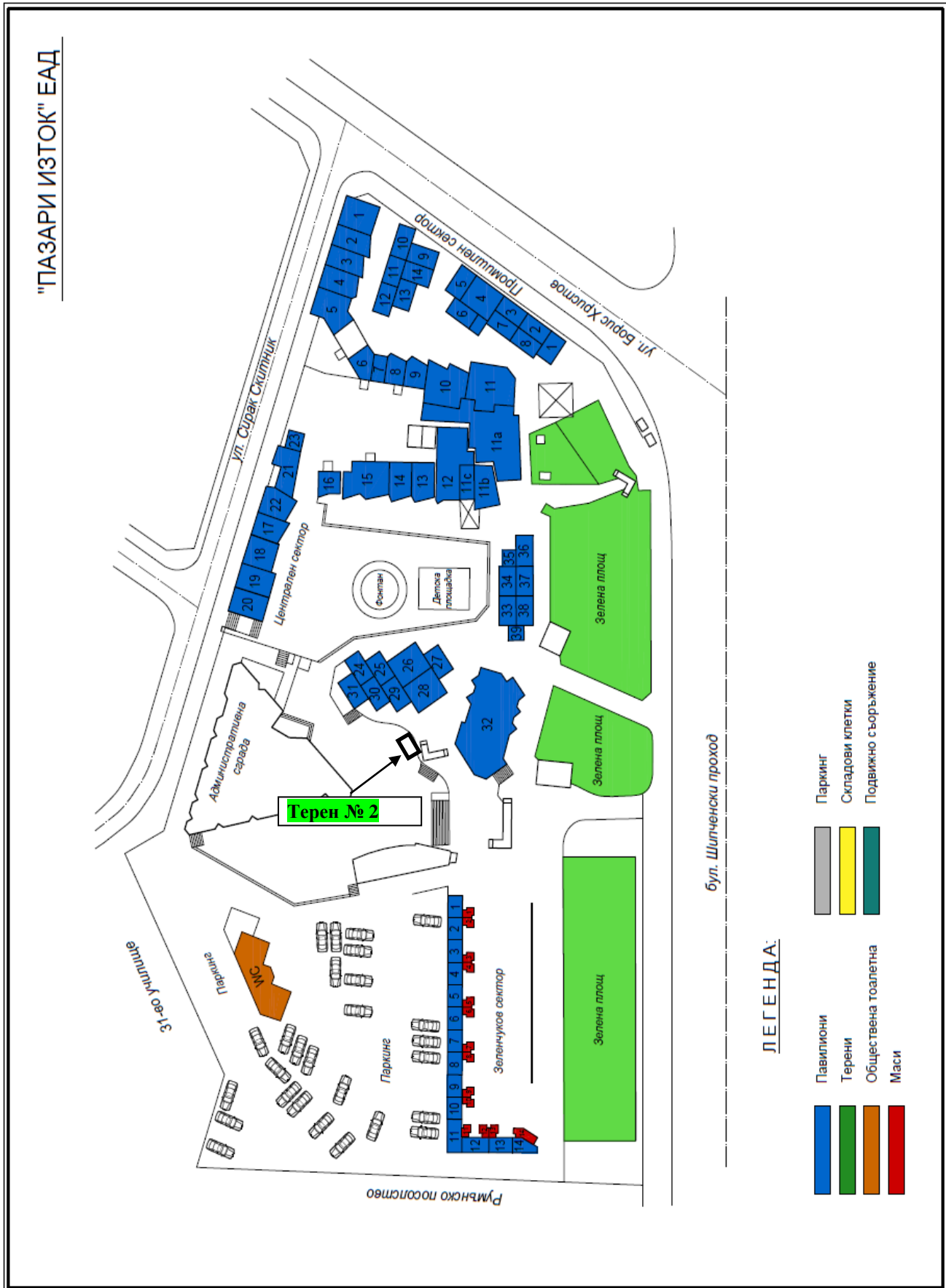


**СХЕМА НА
ПАЗАР „СРЕБЪРНА”**

“ПАЗАРИ ИЗТОК” ЕАД



**СХЕМА НА
ПАЗАР „СИМЕОНОВО”**



**СХЕМА НА
 ПАЗАР „СИТНЯКОВО”**

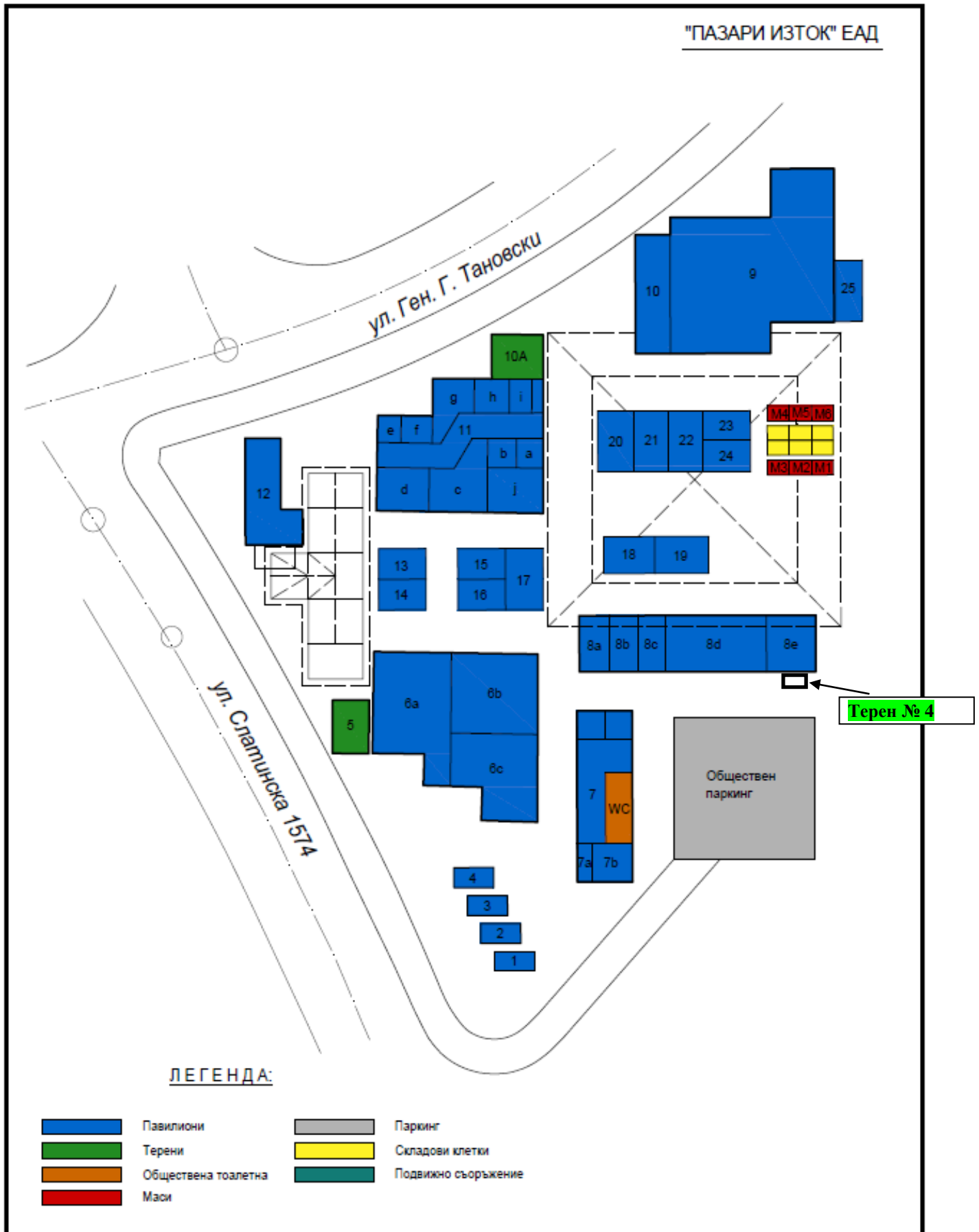


СХЕМА НА ПАЗАР „СЛАТИНА”

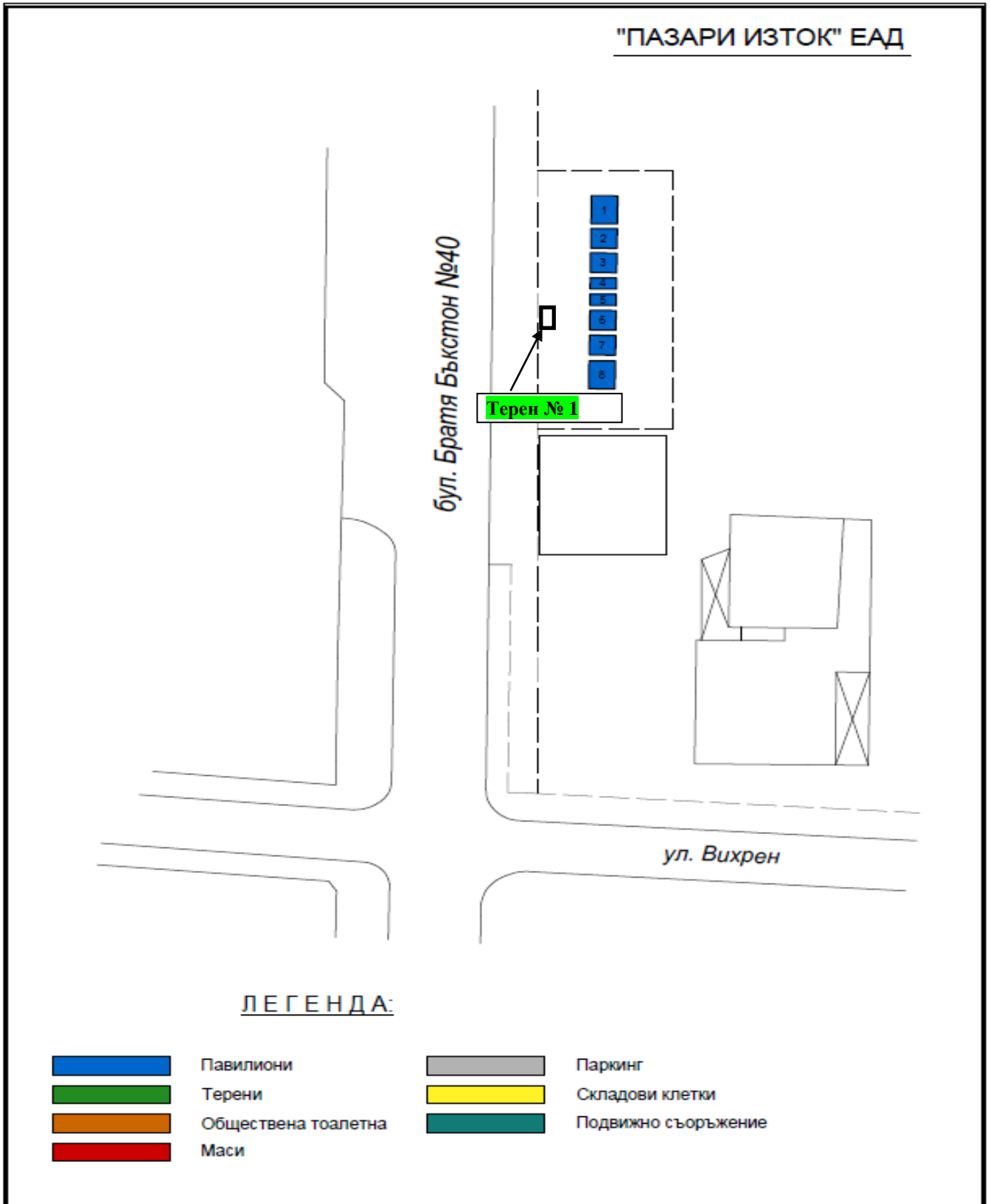


СХЕМА НА
ПАЗАР „БЪКСТОН”

„ПАЗАРИ ИЗТОК” ЕАД

УТВЪРЖДАВАМ

Изпълнителен директор

СХЕМА на „Пазари Изток” ЕАД-Студентска поликлиника

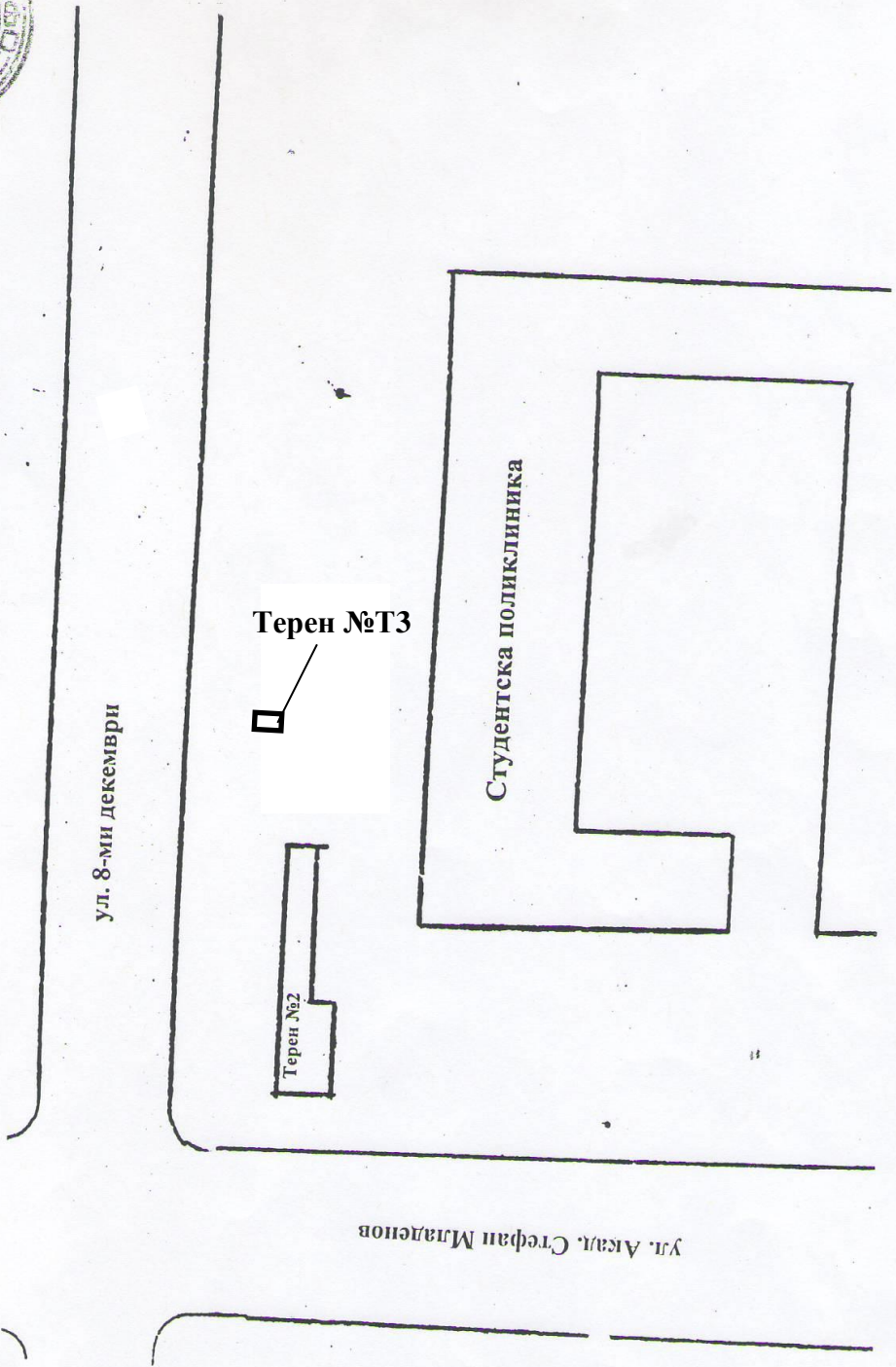
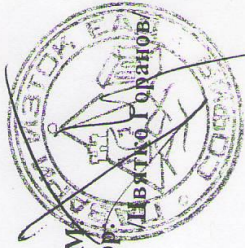


СХЕМА НА
ТЕРЕНИ „ПРЕД СТУДЕНТСКА
ПОЛИКЛИНИКА”

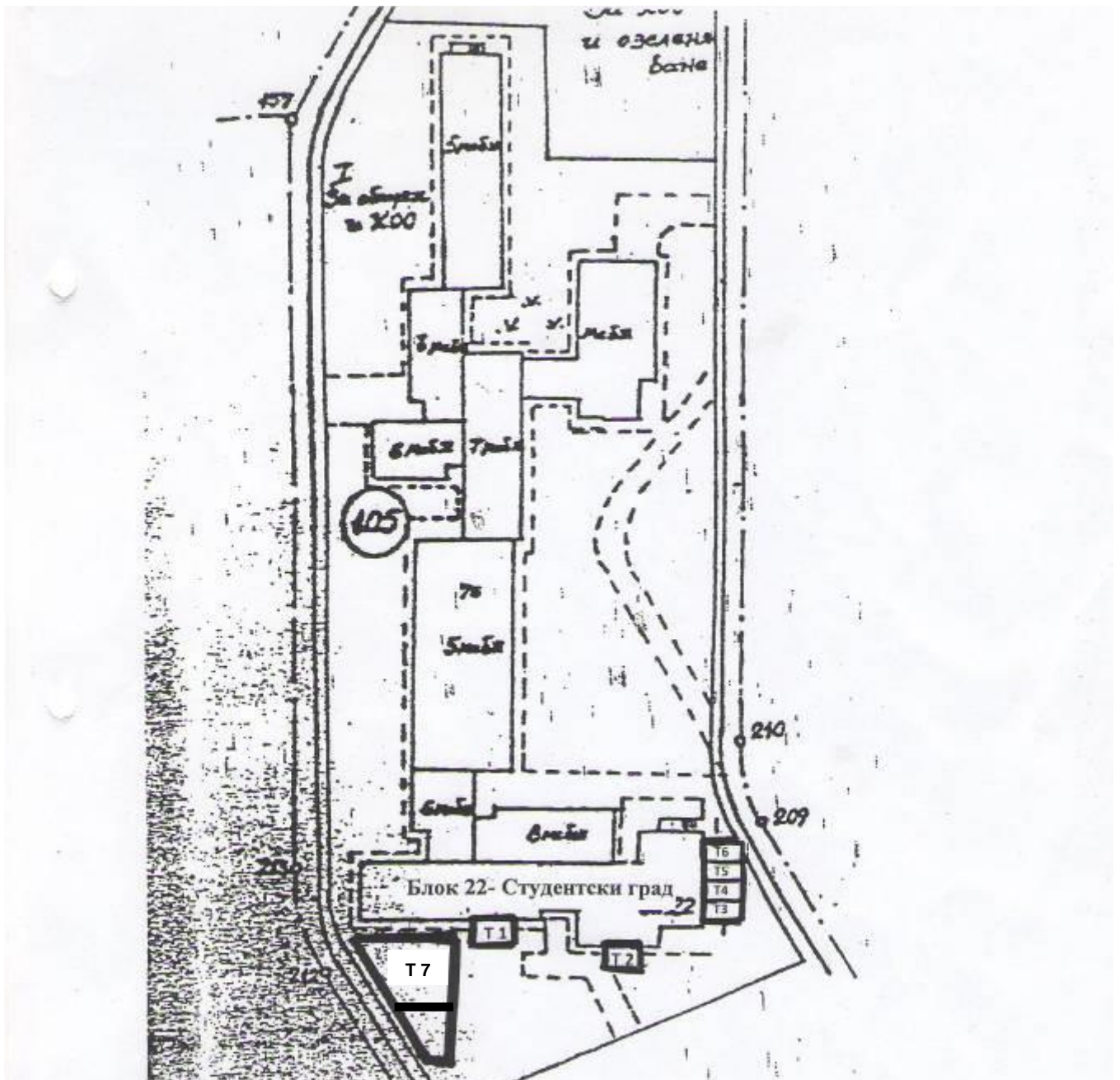


СХЕМА НА
ТЕРЕНИ „ПРЕД БЛОК 22”

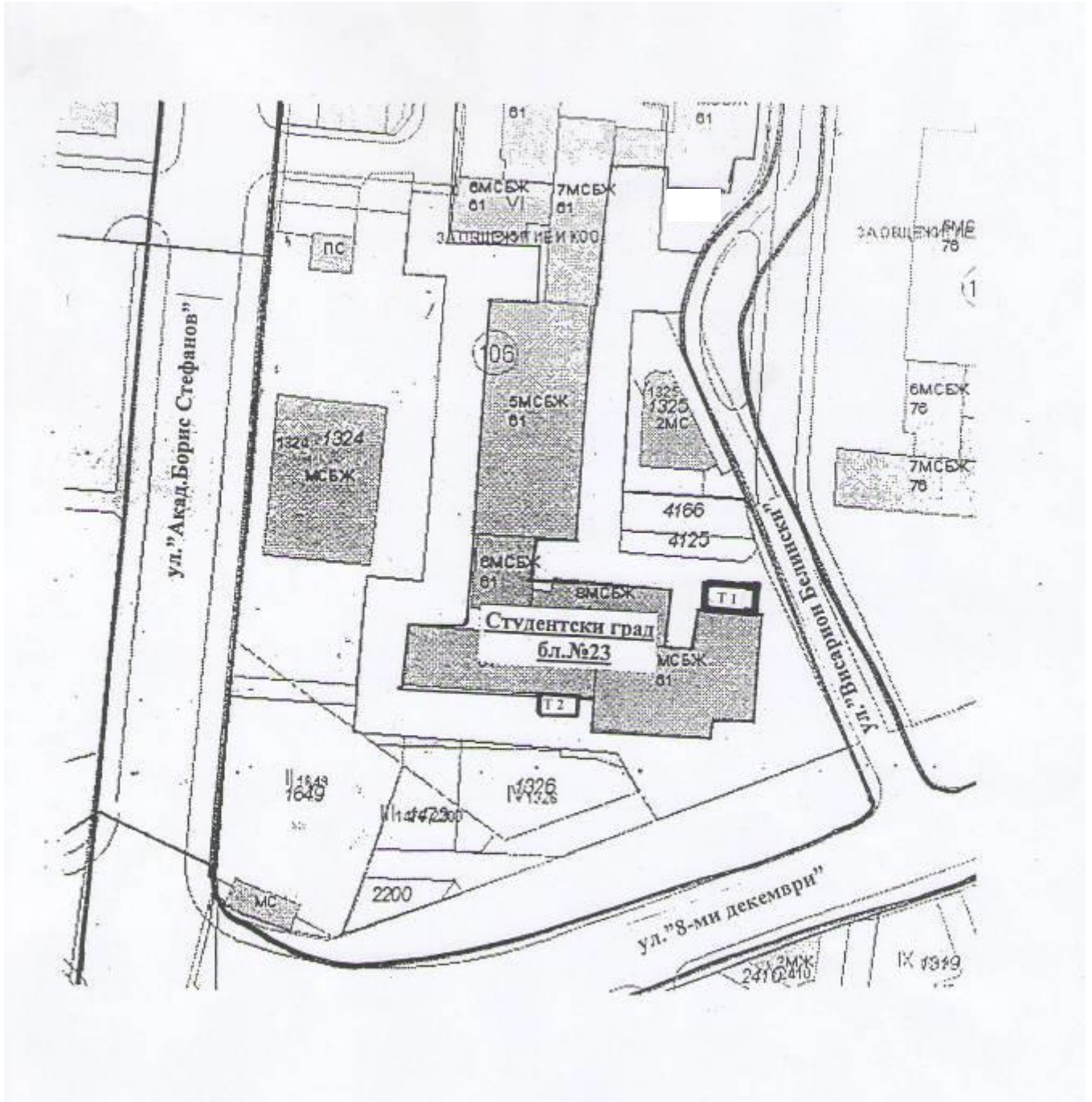


СХЕМА НА
ТЕРЕНИ „ПРЕД БЛОК 23”

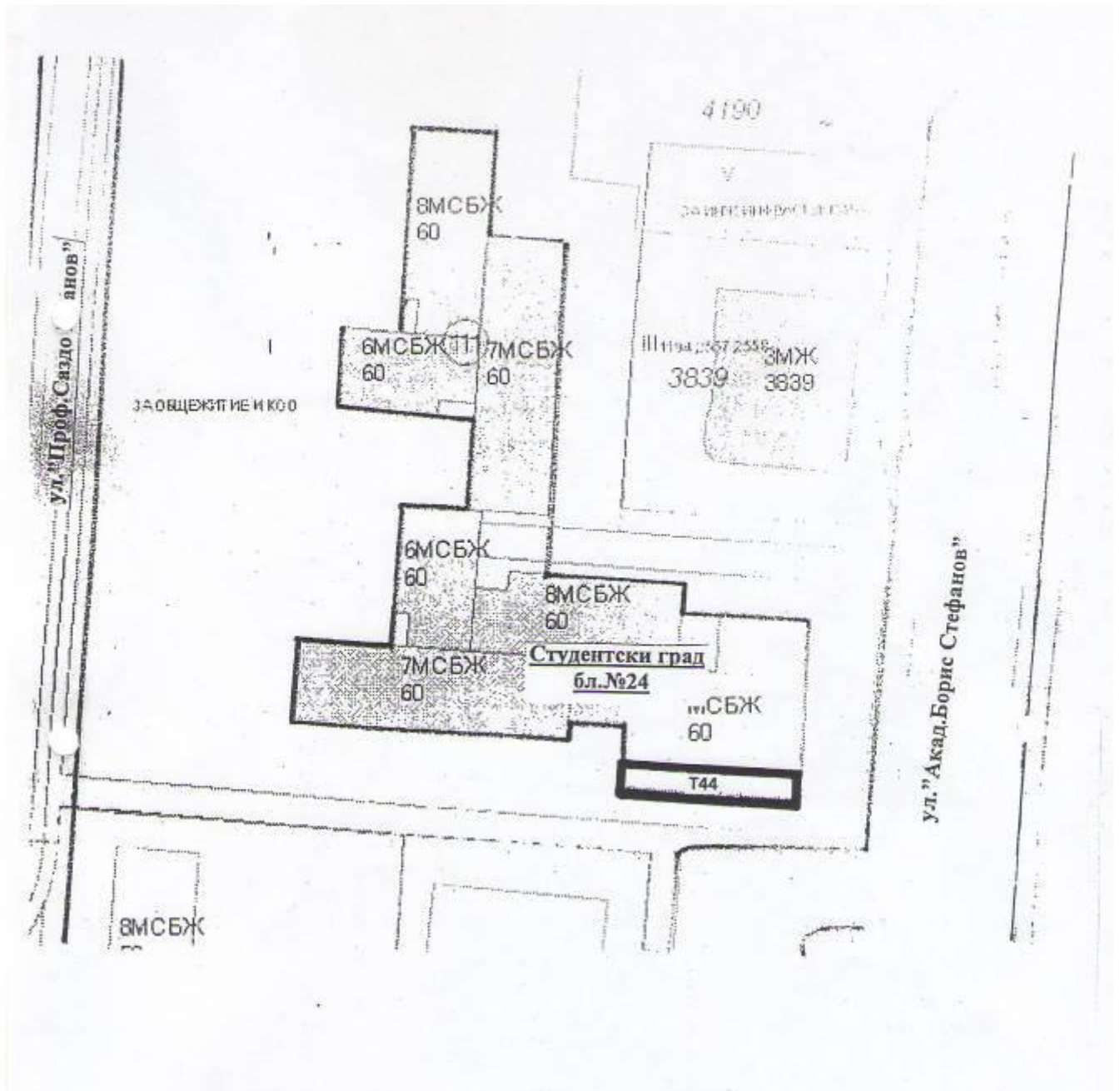


СХЕМА НА
ТЕРЕН „ПРЕД БЛОК 24”

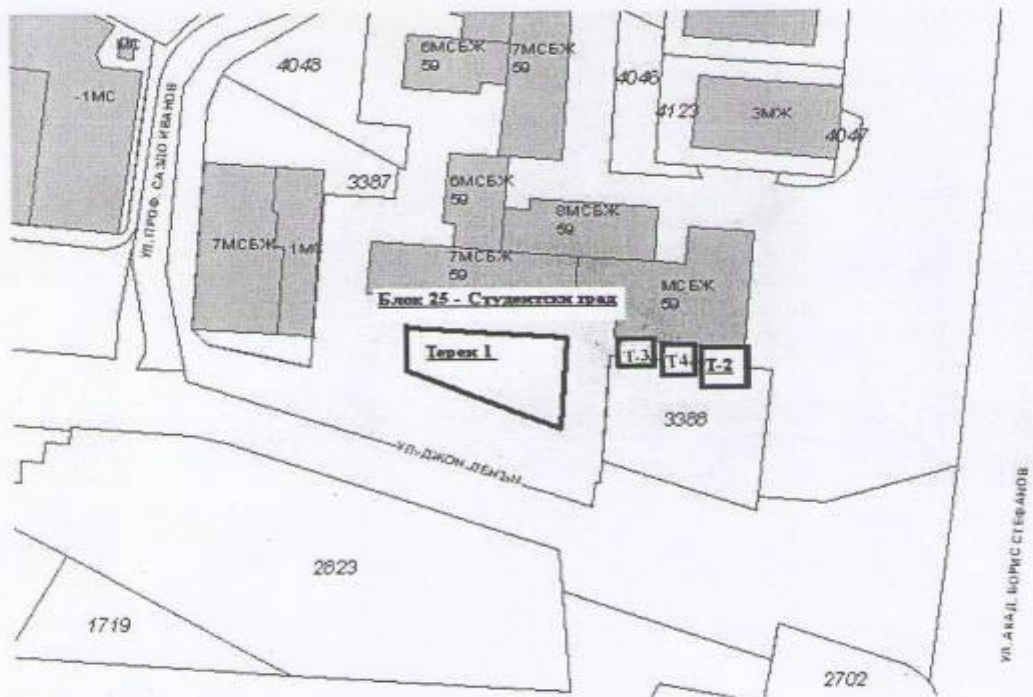


СХЕМА НА
ТЕРЕН „ПРЕД БЛОК 25”

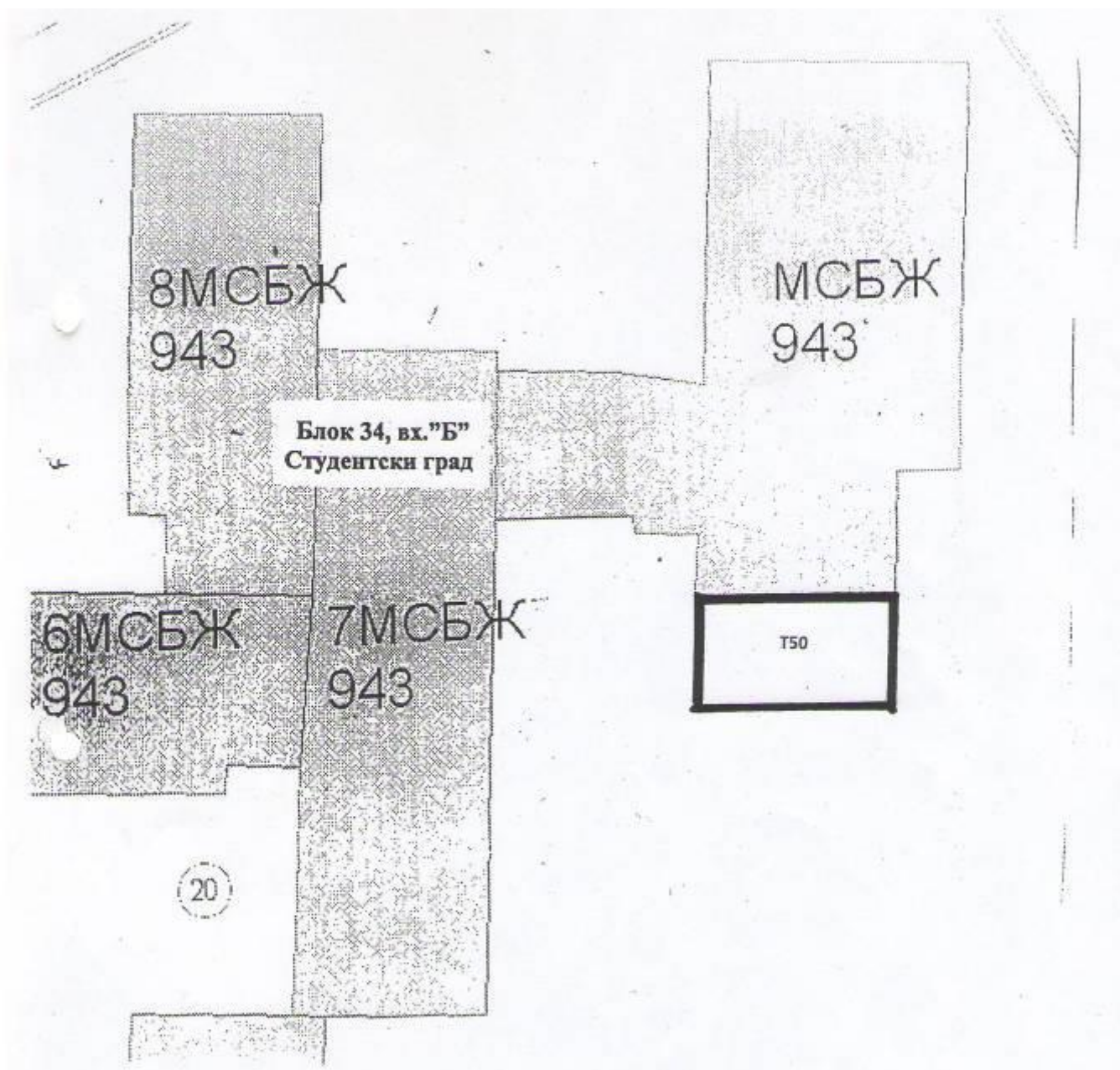


СХЕМА НА
ТЕРЕН „ПРЕД БЛОК 34, ВХ.Б”

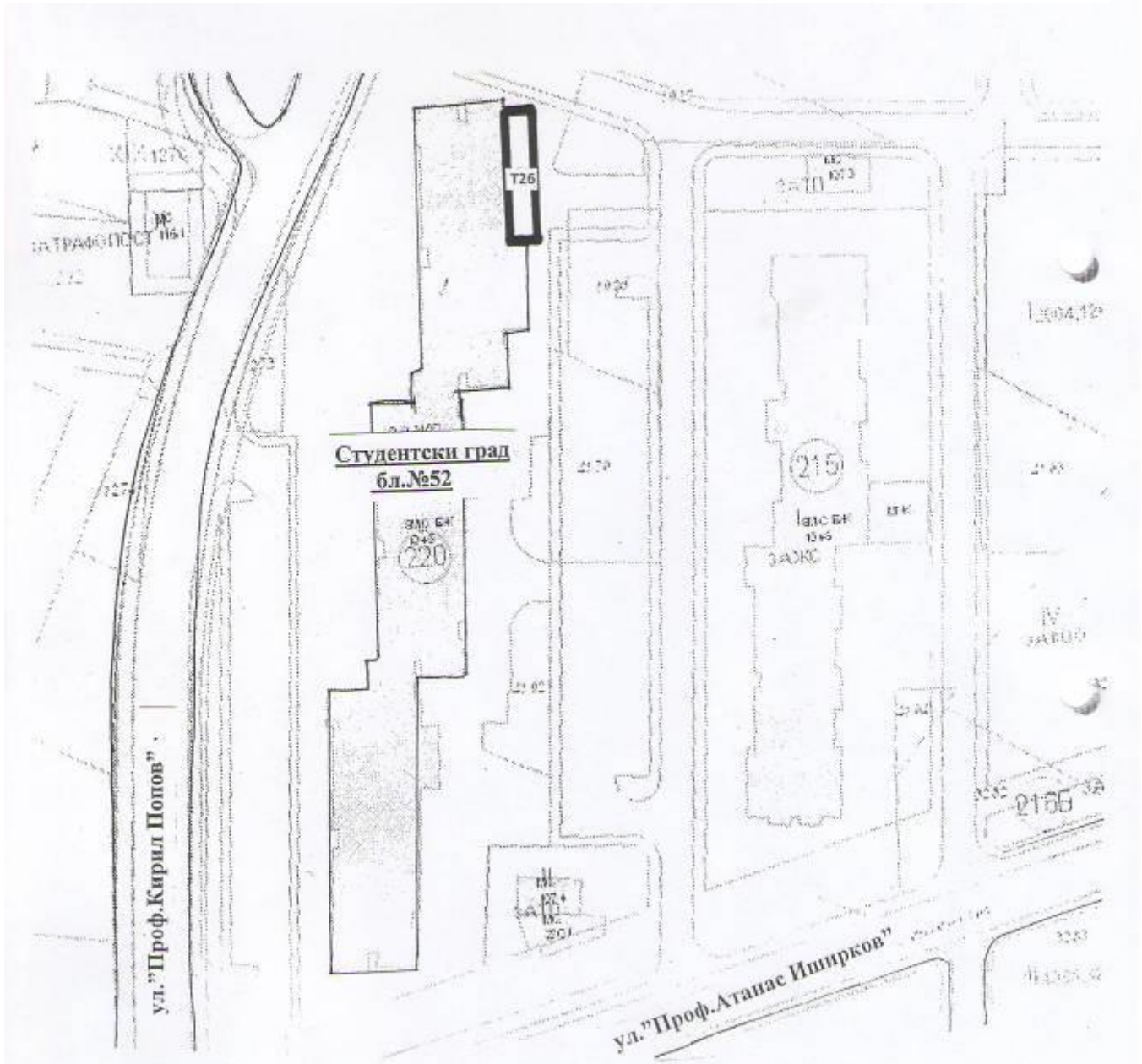


СХЕМА НА
ТЕРЕН „ПРЕД БЛОК 52, ВХ. В”

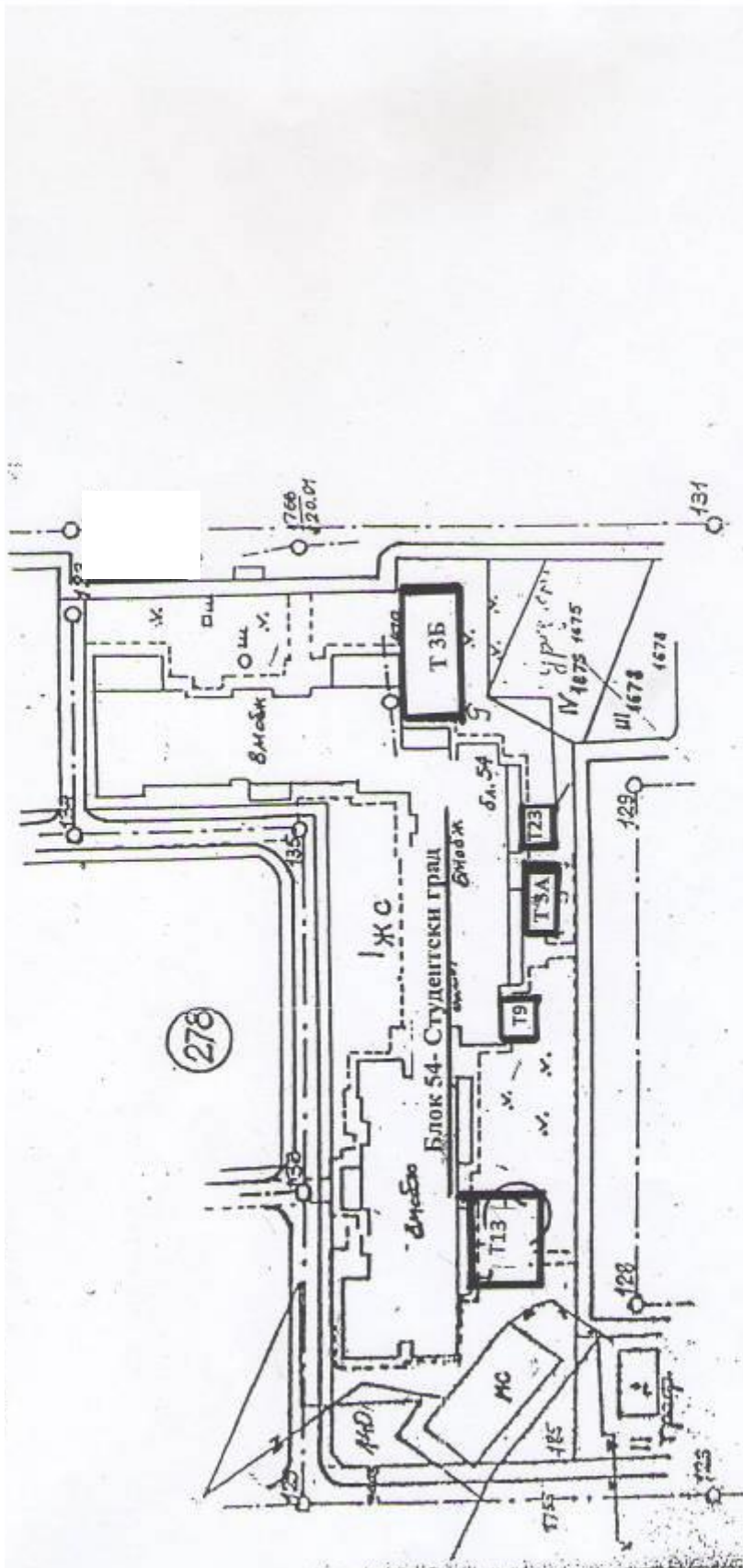


СХЕМА НА
ТЕРЕНИ „ПРЕД БЛОК 54”

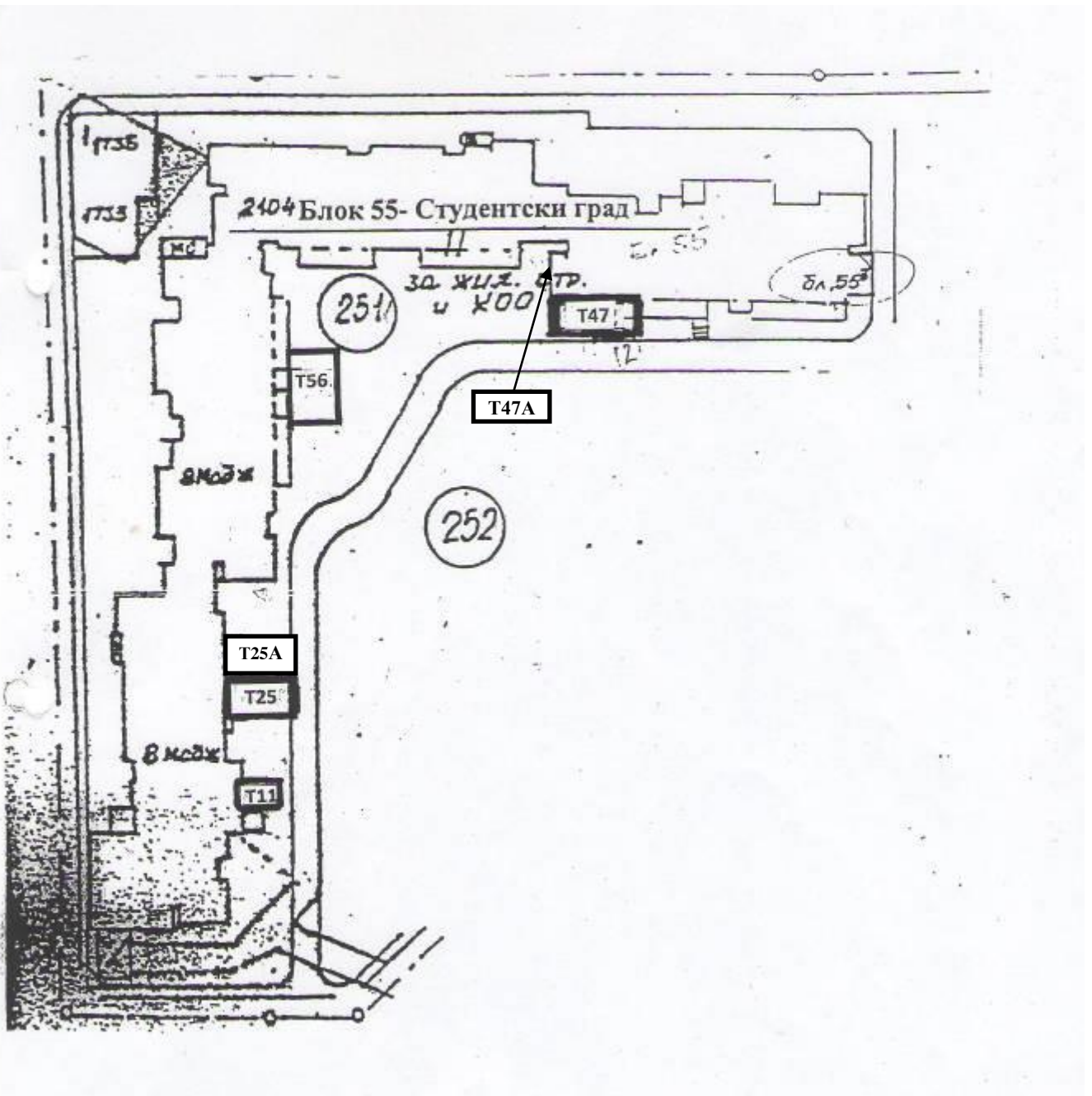


СХЕМА НА
ТЕРЕНИ „ПРЕД БЛОК 55”

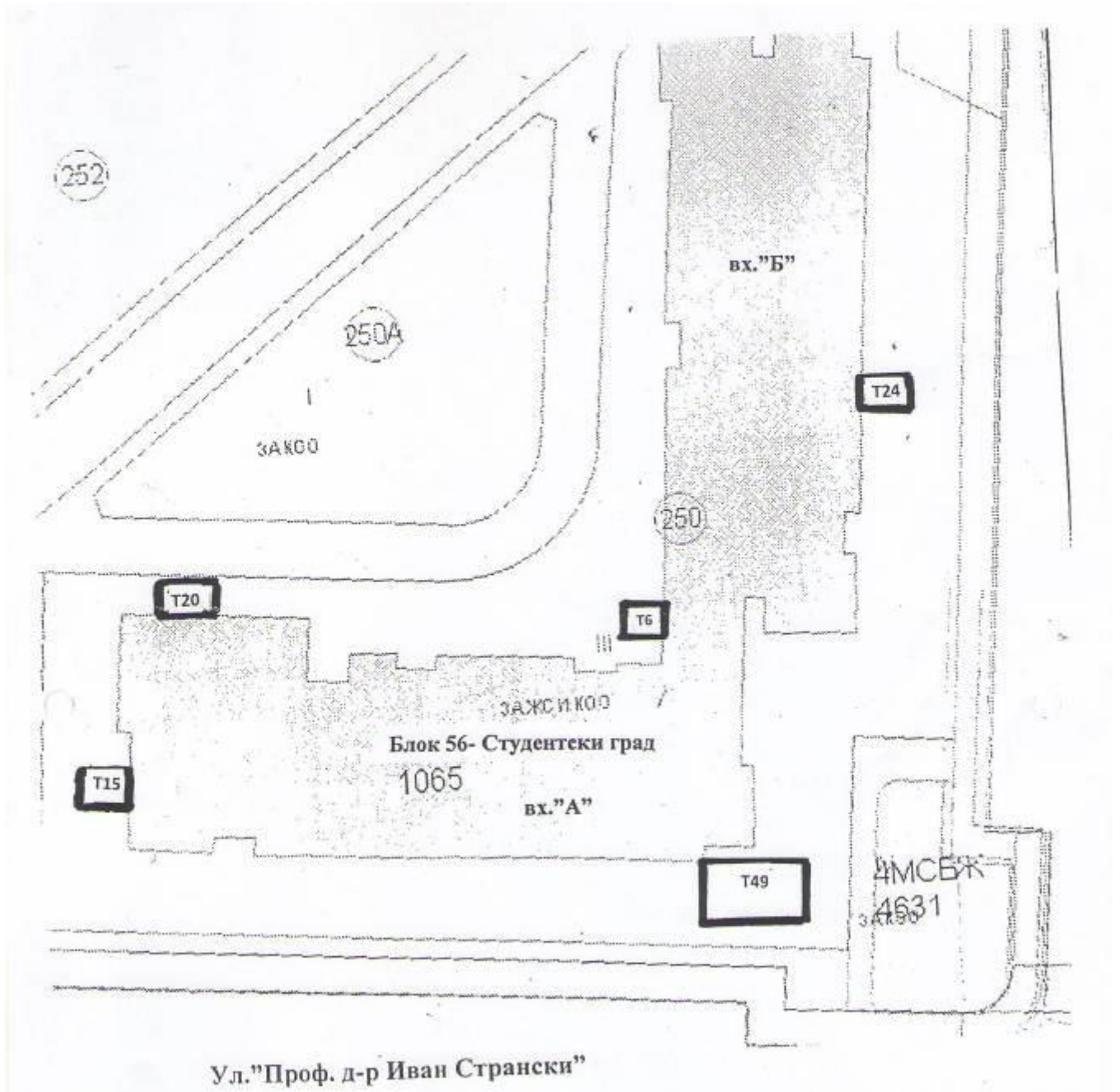


СХЕМА НА
ТЕРЕНИ „ПРЕД БЛОК 56”

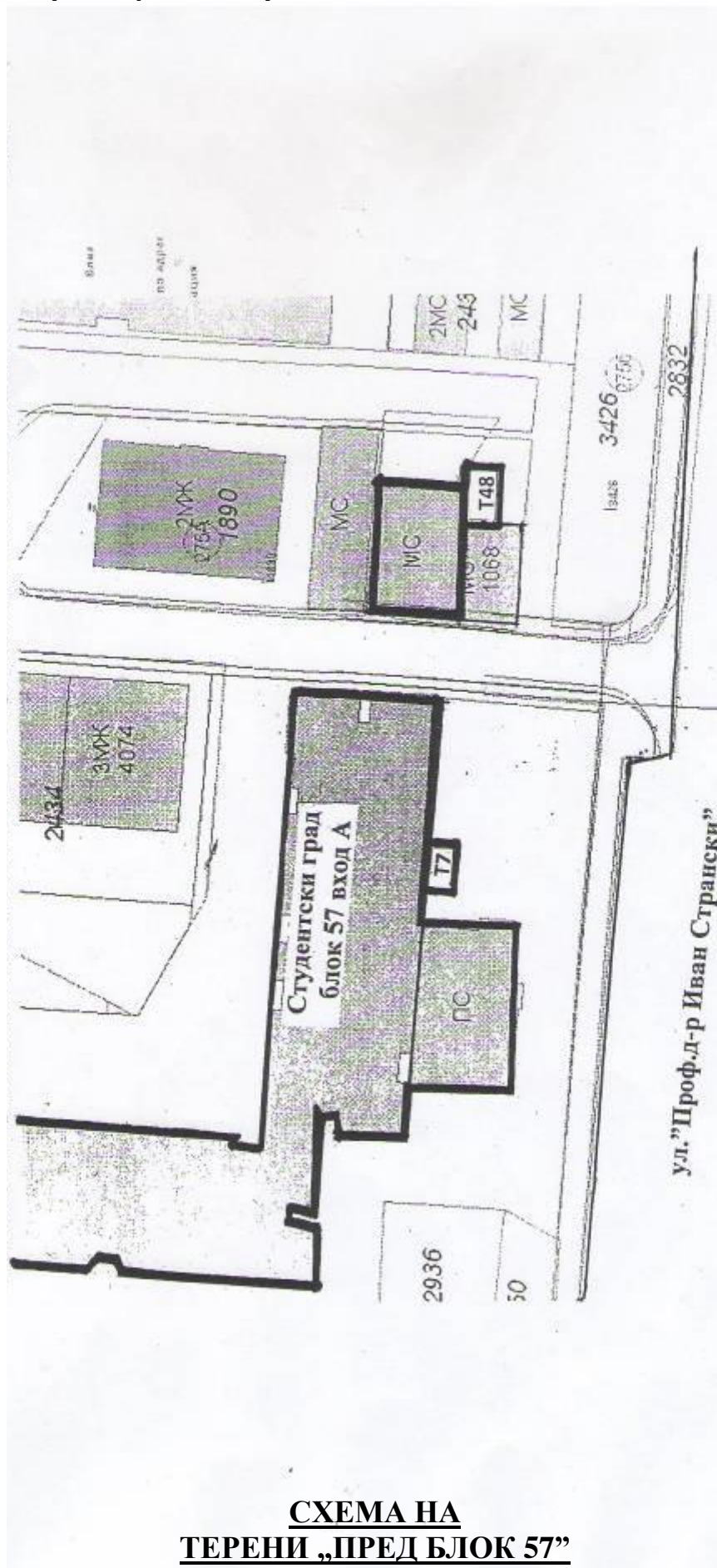


СХЕМА НА
ТЕРЕНИ „ПРЕД БЛОК 57”

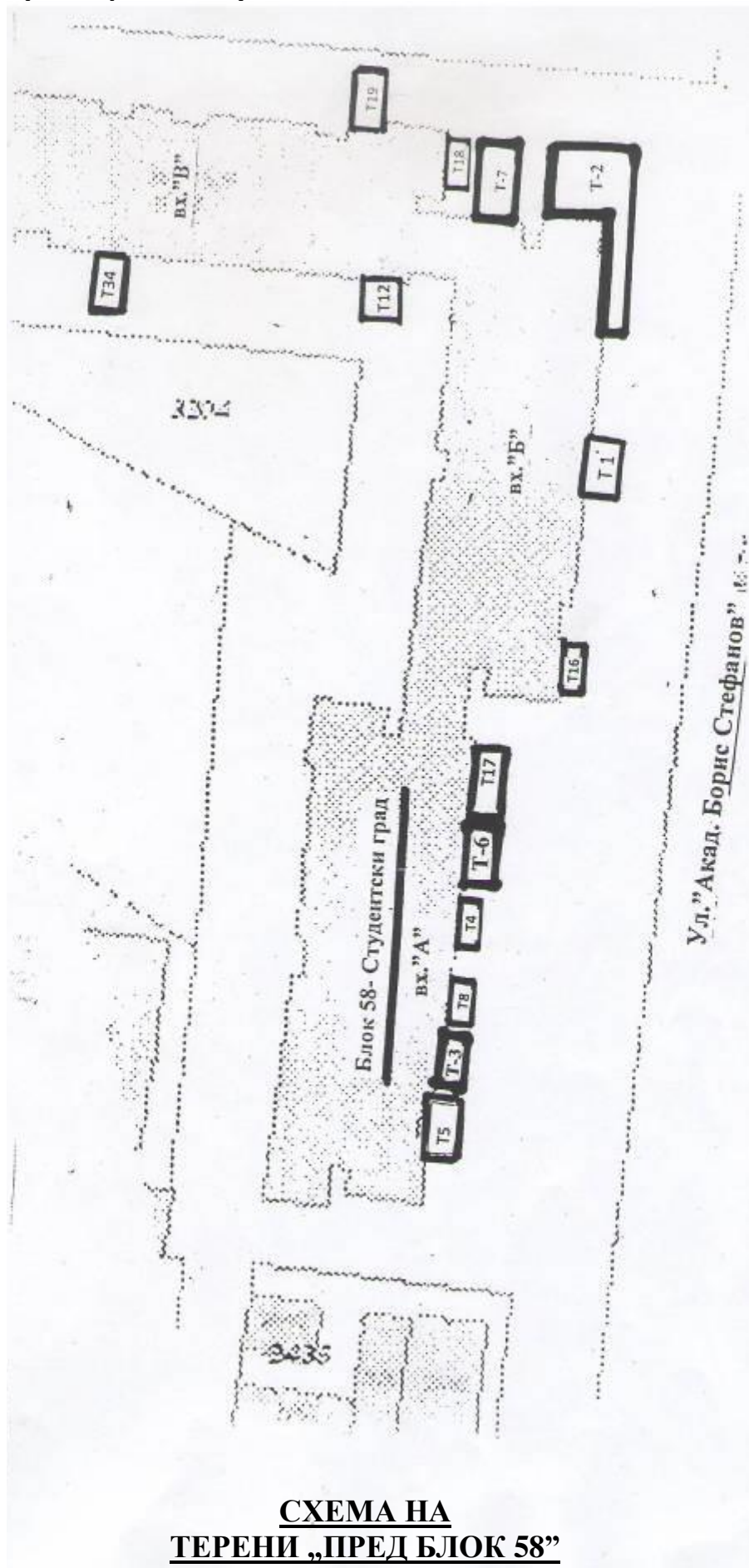


СХЕМА НА
ТЕРЕНИ „ПРЕД БЛОК 58”

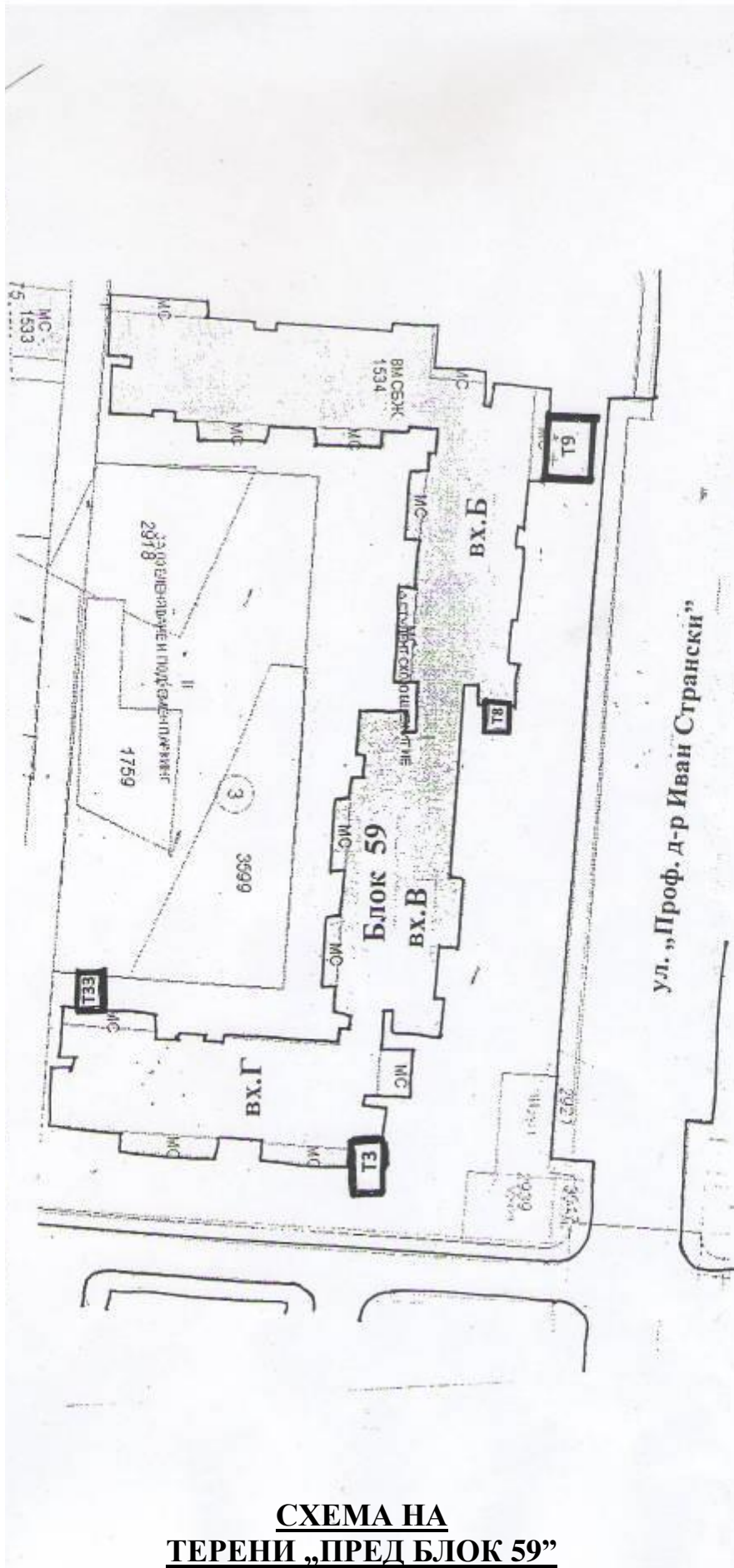


СХЕМА НА
ТЕРЕНИ „ПРЕД БЛОК 59”

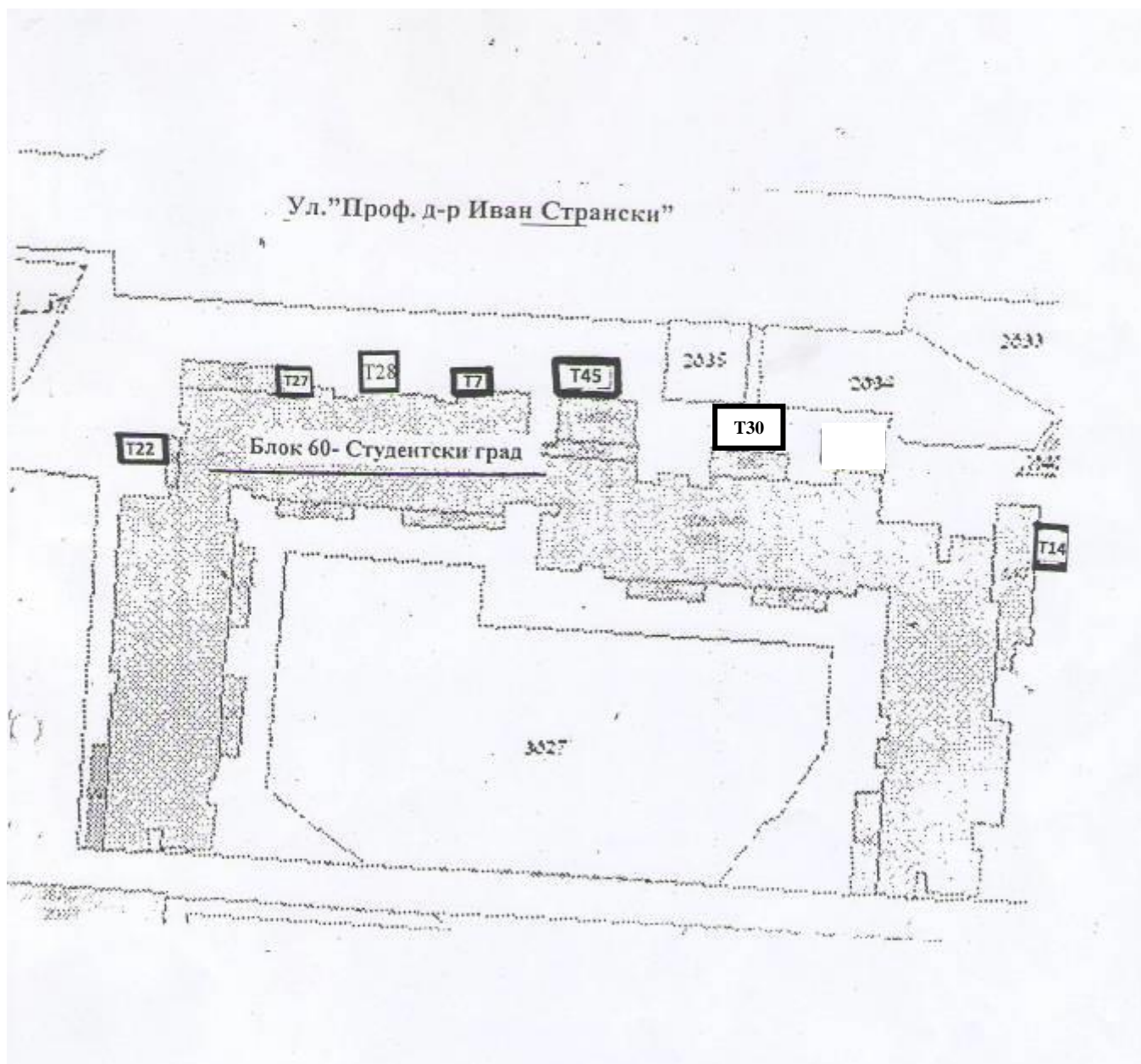


СХЕМА НА
ТЕРЕНИ „ПРЕД БЛОК 60”

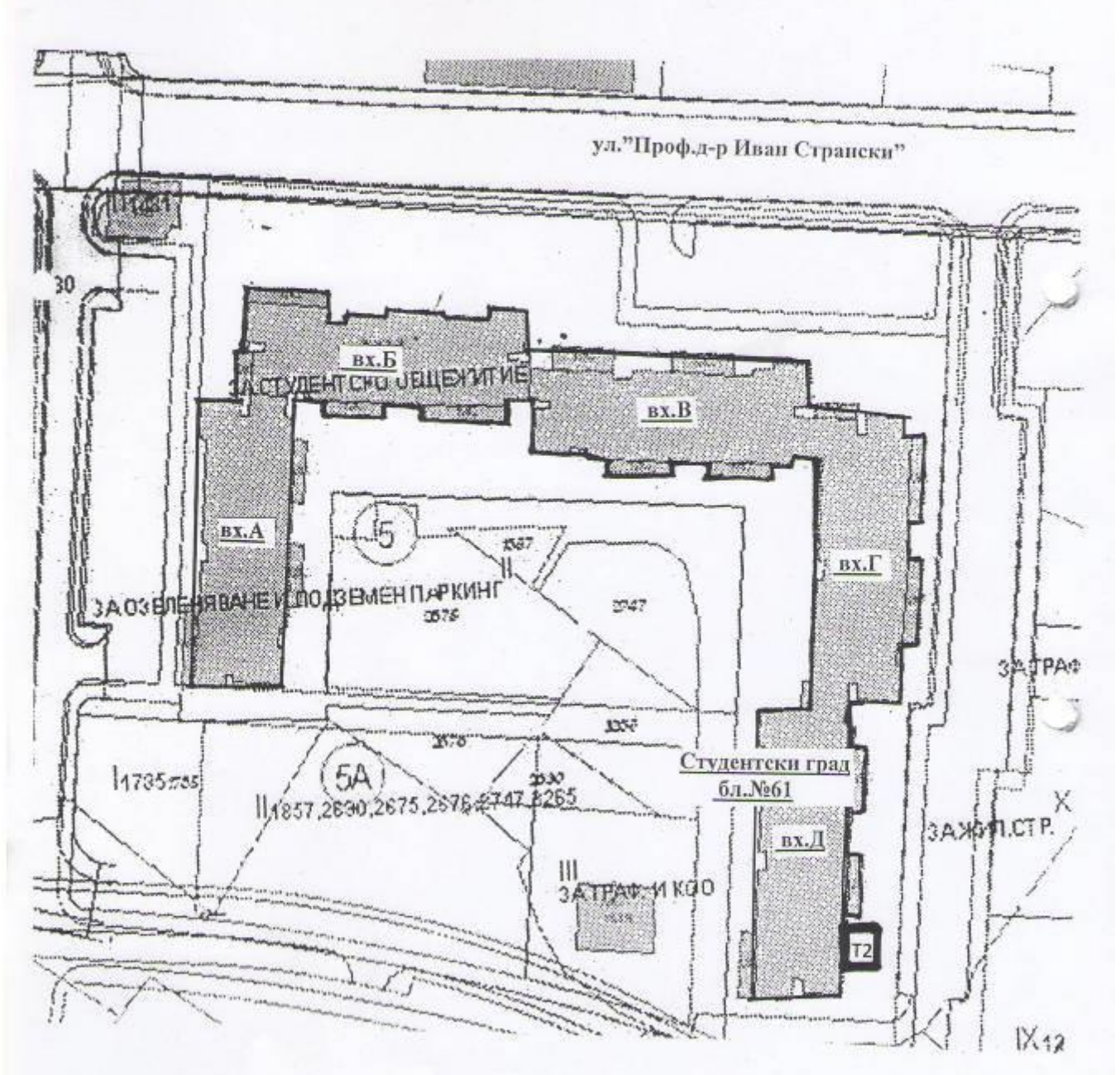


СХЕМА НА
ТЕРЕН „ПРЕД БЛОК 61”

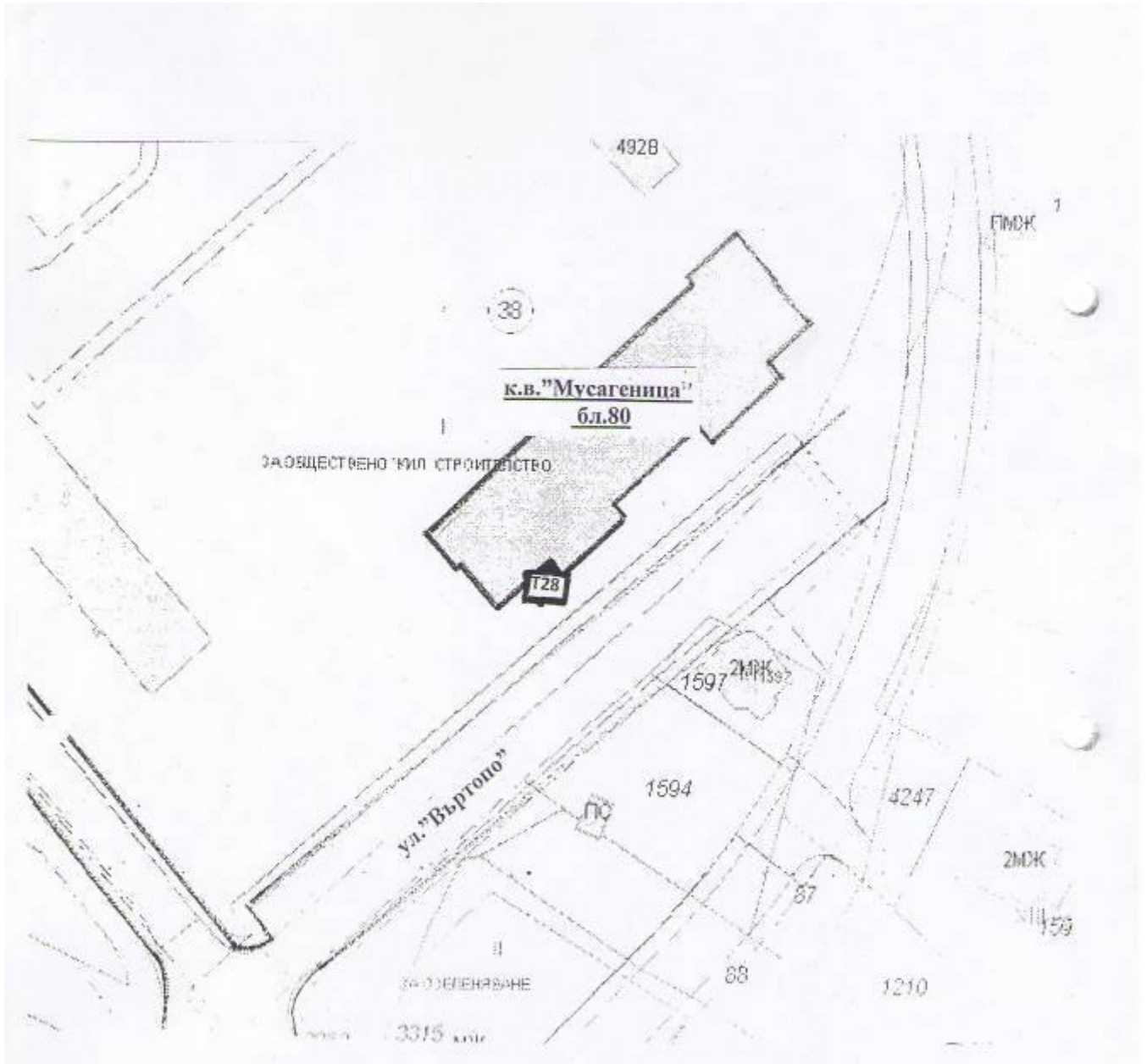


СХЕМА НА
ТЕРЕН „ПРЕД БЛОК 80, ВХ.Б”
Ж. К. МУСАГЕНИЦА

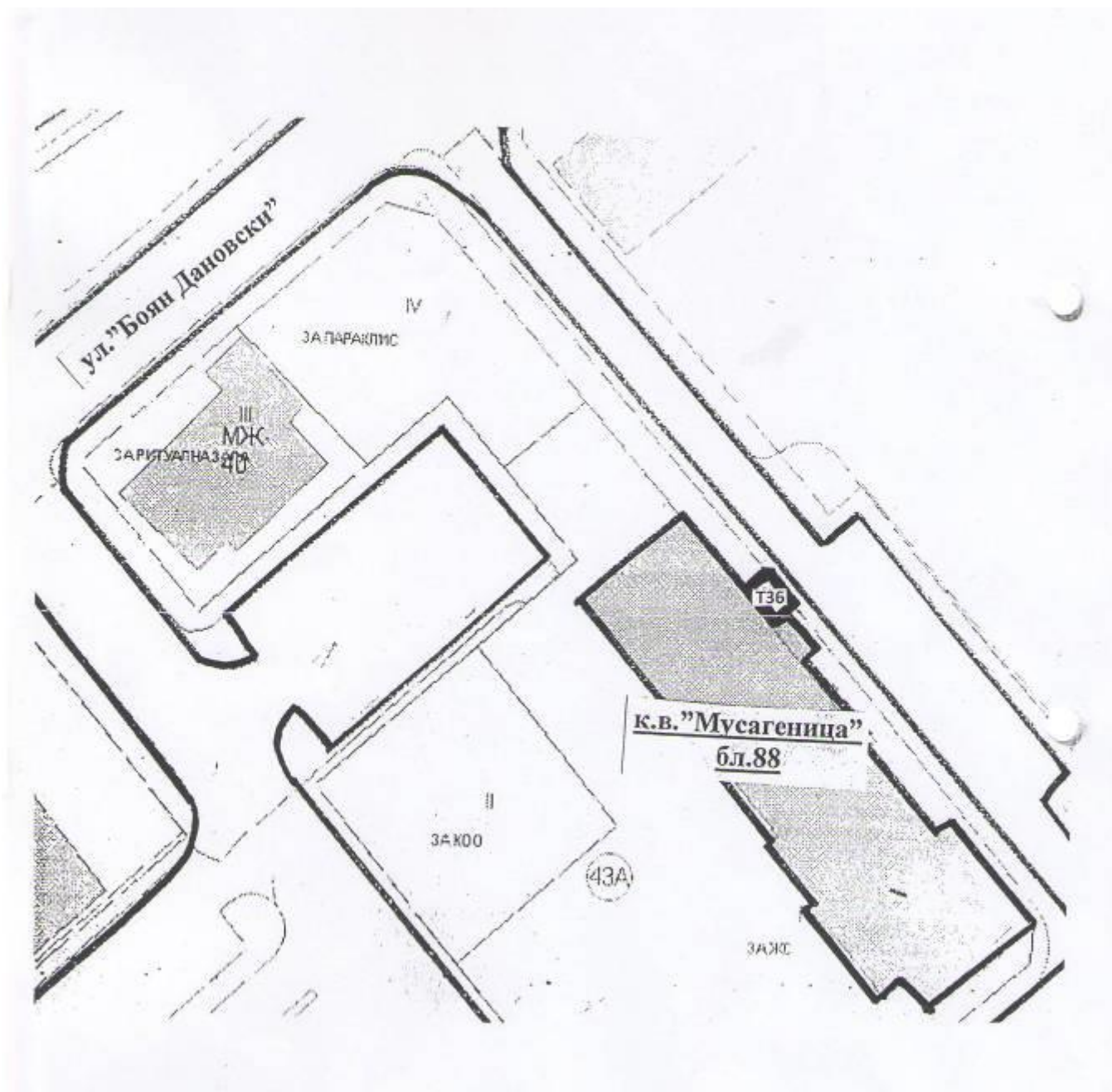


СХЕМА НА
ТЕРЕН „ПРЕД БЛОК 88, вх.1”
Ж. К. МУСАГЕНИЦА

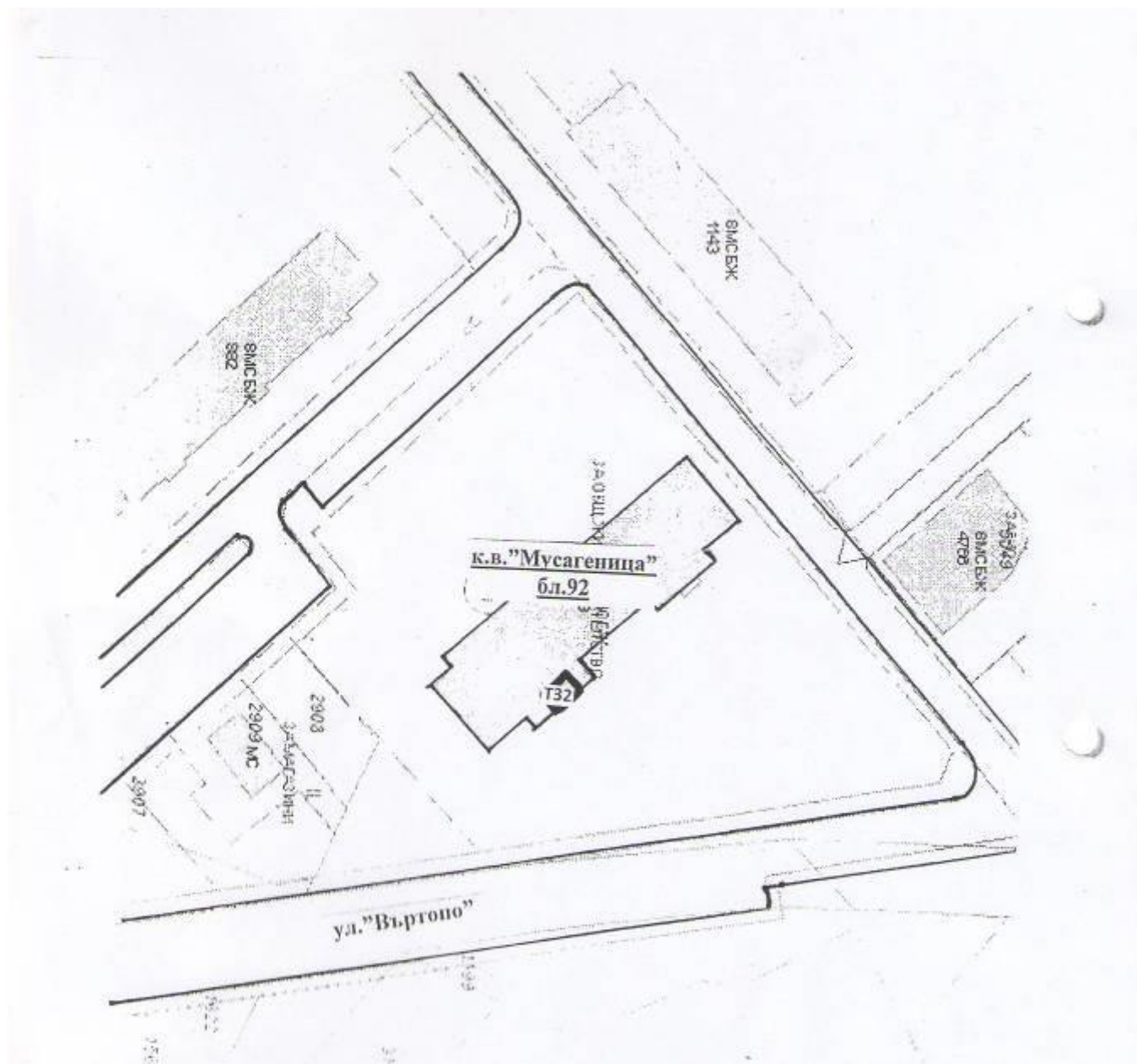


СХЕМА НА
ТЕРЕН „ПРЕД БЛОК 92”
Ж. К. МУСАГЕНИЦА

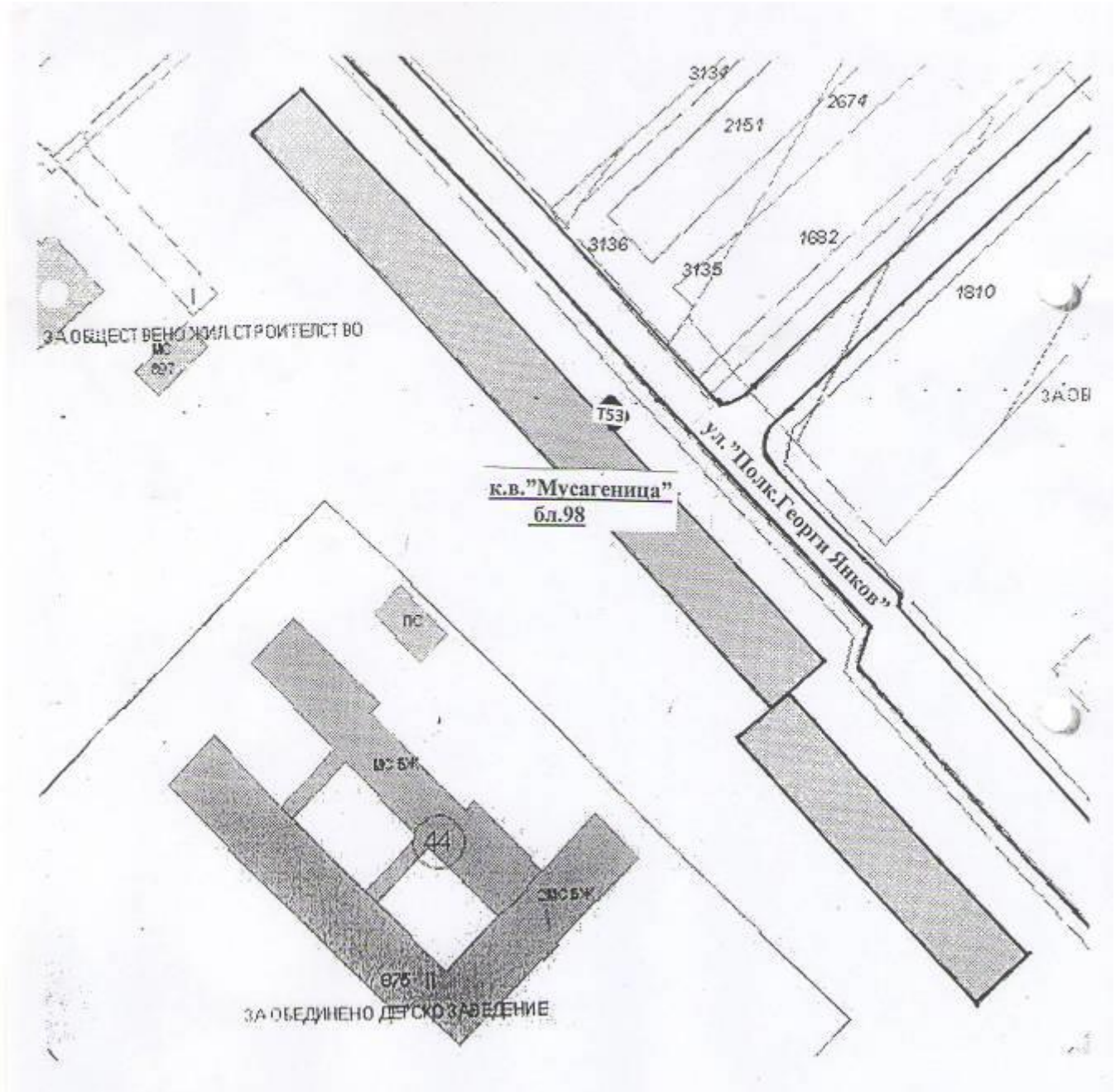


СХЕМА НА
ТЕРЕН „ПРЕД БЛОК 98”
Ж. К. МУСАГЕНИЦА

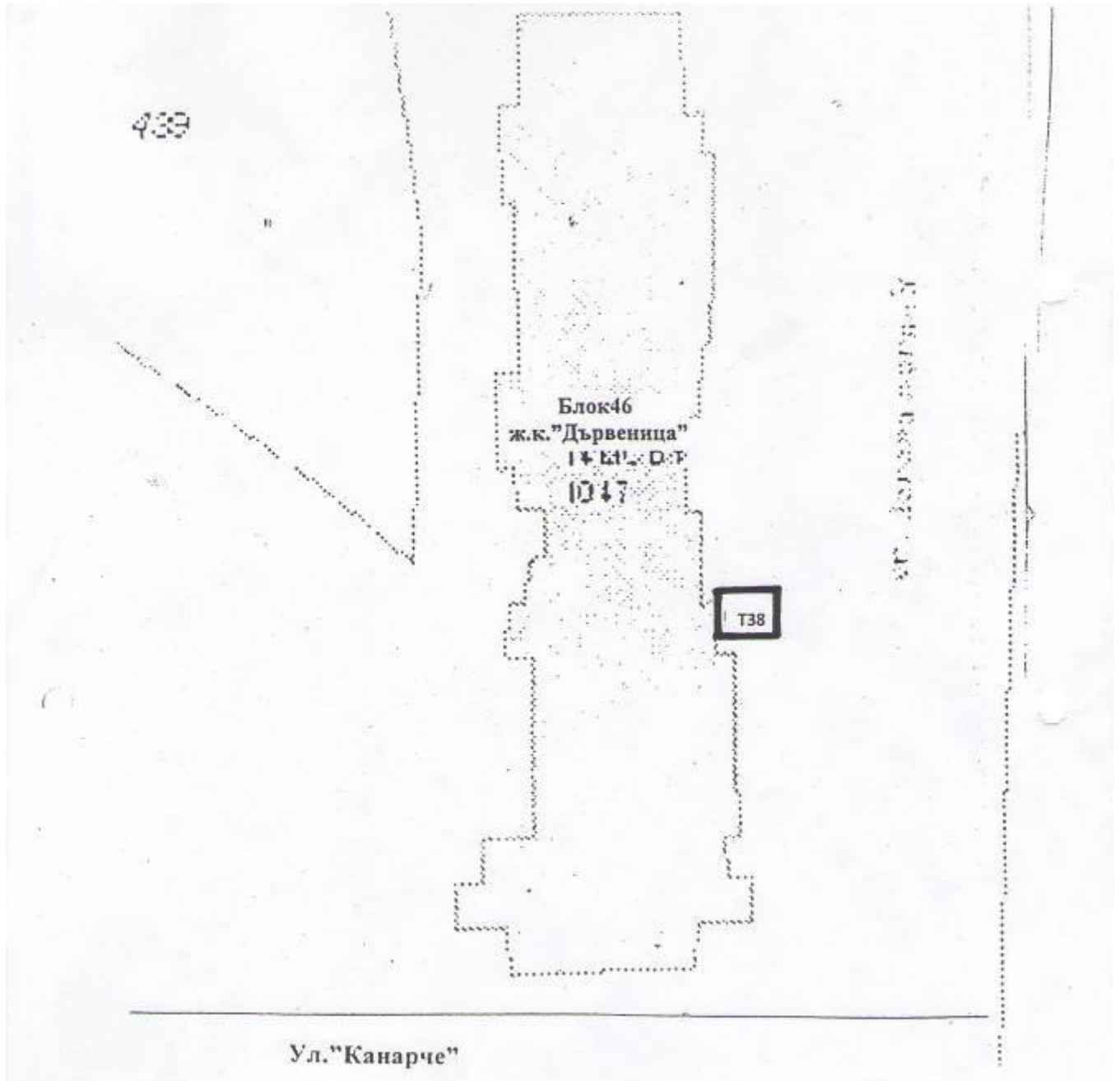


СХЕМА НА
ТЕРЕН „ПРЕД БЛОК 46”
Ж. К. ДЪРВЕНИЦА

